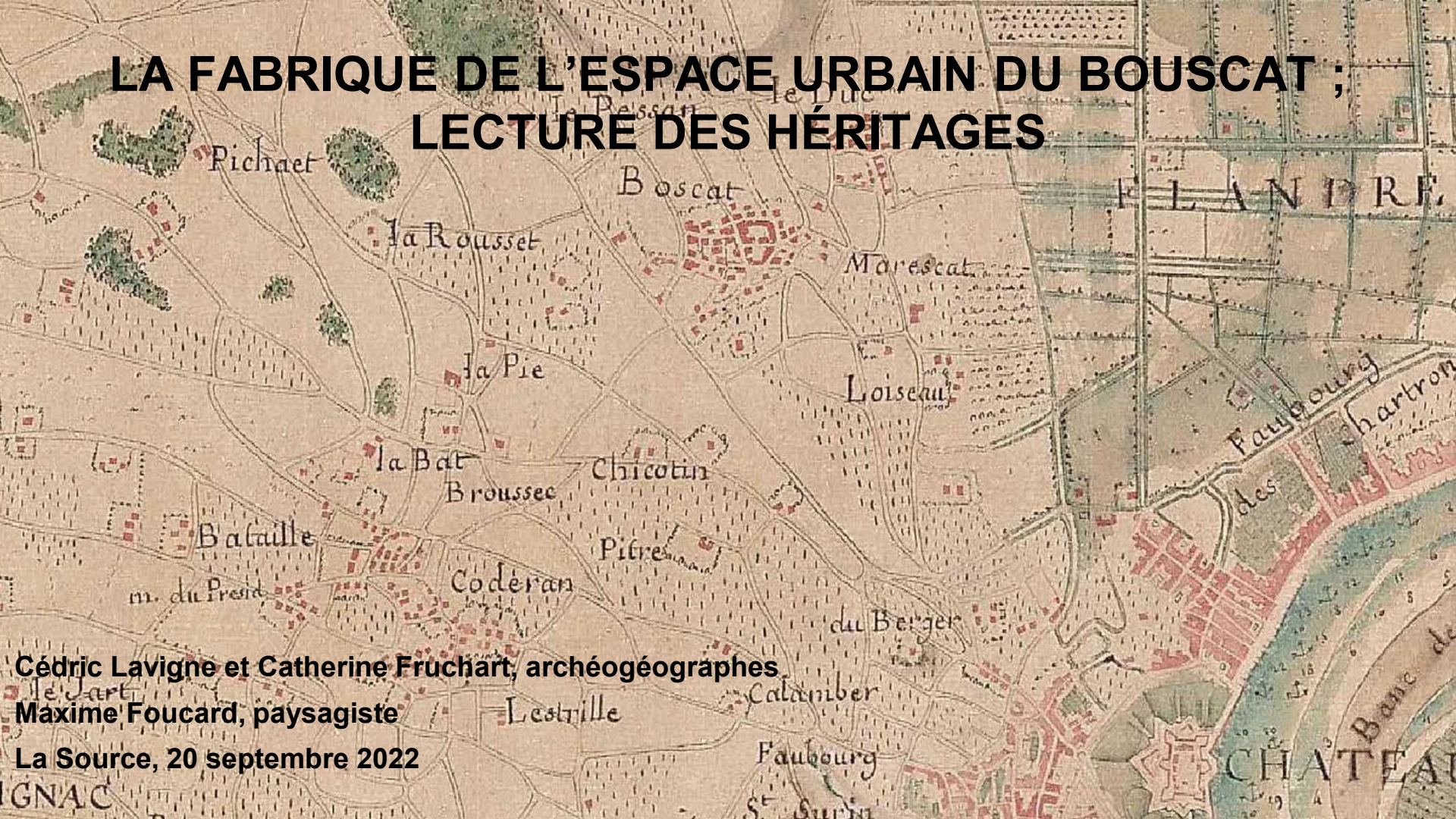


LA FABRIQUE DE L'ESPACE URBAIN DU BOUSCAT ; LECTURE DES HÉRITAGES



Cédric Lavigne et Catherine Fruchart, archéogéographes

Maxime Foucard, paysagiste

La Source, 20 septembre 2022

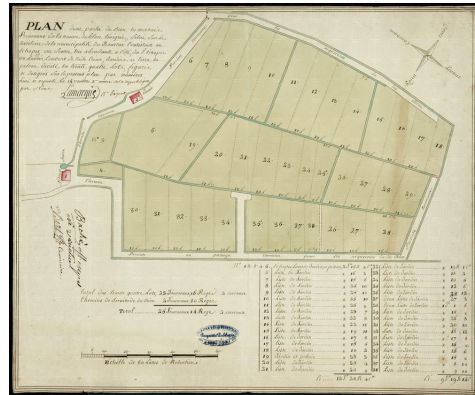
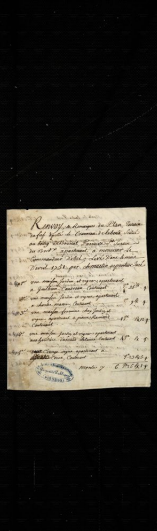
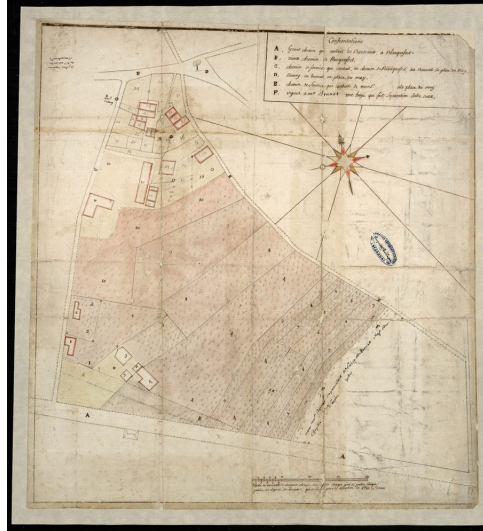
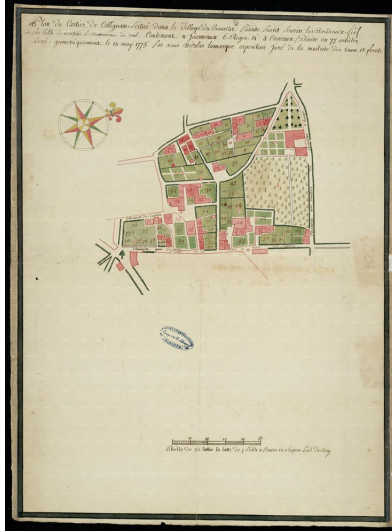
IGNAC

INTRODUCTION : LES OBJECTIFS DE L'ÉTUDE ARCHÉOLOGÉOGRAPHIQUE



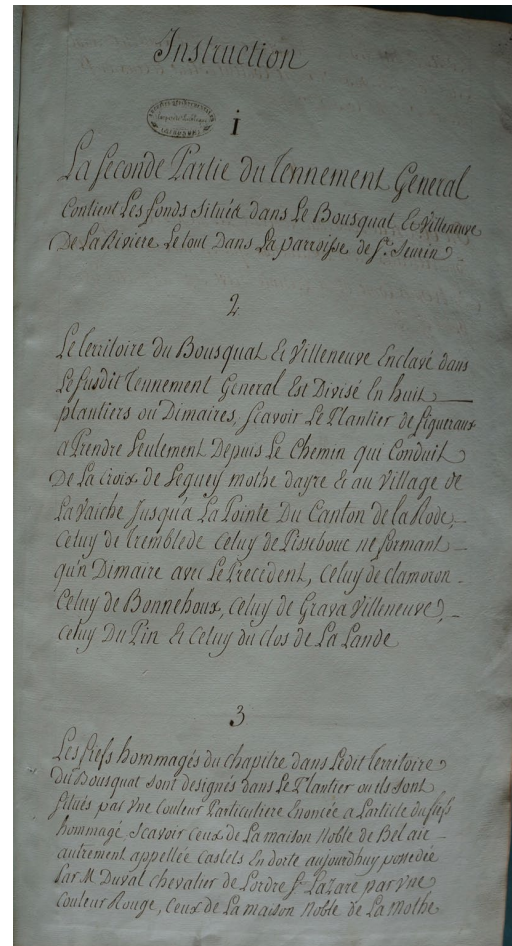
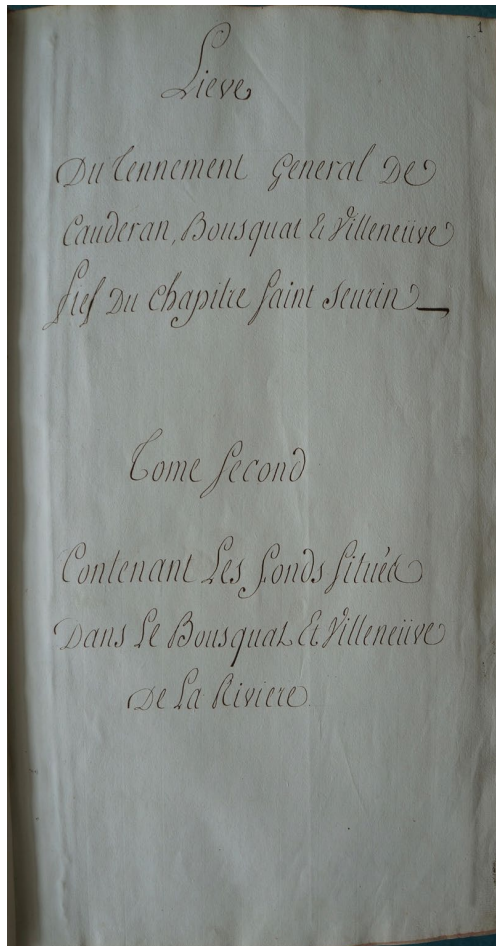
Photographie aérienne de la commune du Bouscat (IGN 2021)

INTRODUCTION : LES MÉTHODES DE L'ARCHÉOLOGÉOGRAFIE



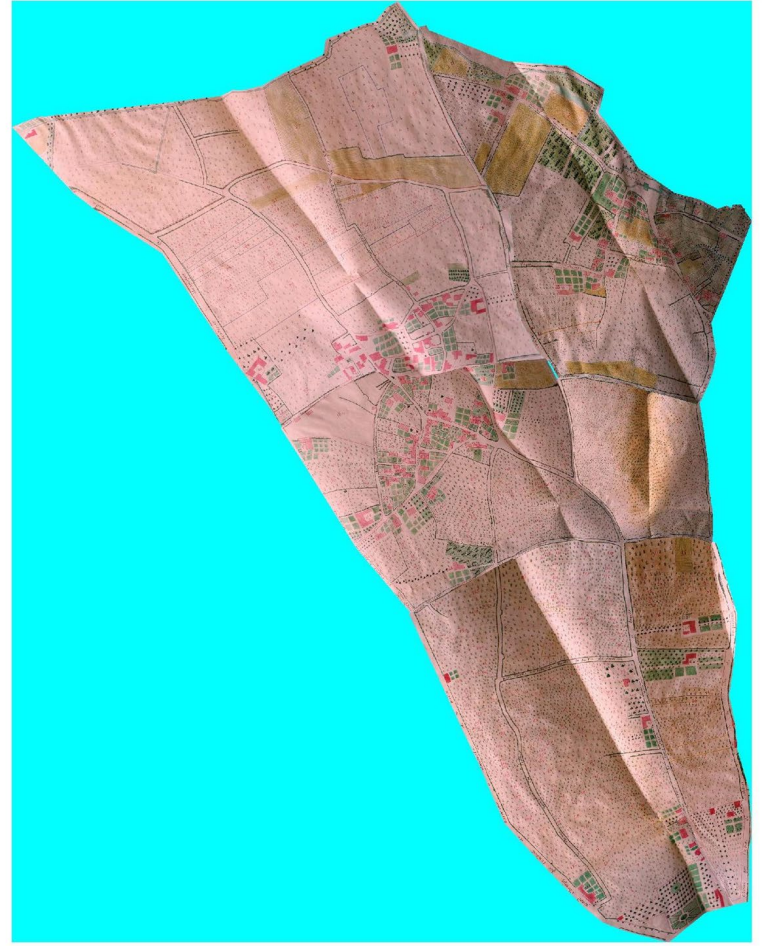
Exemple de plans anciens (XVIIIe siècle) : Source : AD 33

INTRODUCTION : LES MÉTHODES DE L'ARCHÉOGÉOGRAPHIE



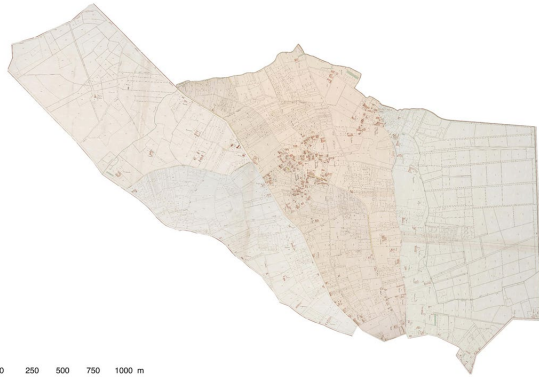
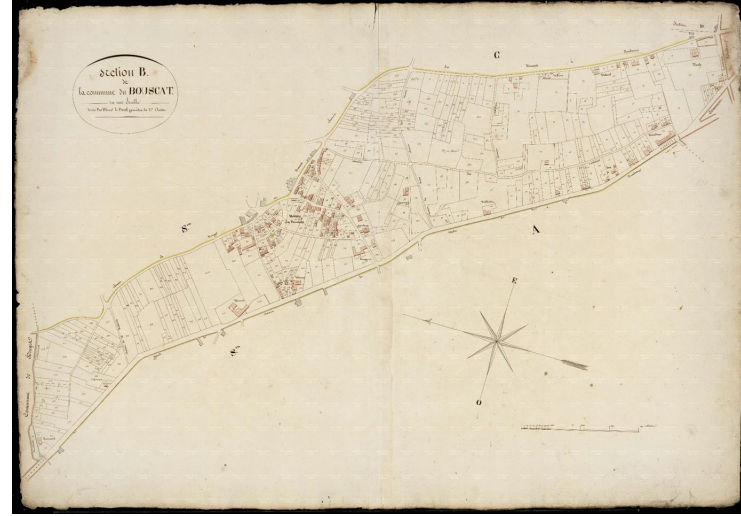
Le tènement général de Caudéran et du Bouscat (vers 1770), Source : AD 33

INTRODUCTION : LES MÉTHODES DE L'ARCHÉOGÉOGRAPHIE



Le tènement général de Cauderan et du Bouscat (vers 1770), Source : AD 33

INTRODUCTION : LES MÉTHODES DE L'ARCHÉOGÉOGRAPHIE



Les plans cadastraux napoléoniens du Bouscat (1811), Source : AD 33

INTRODUCTION : LES MÉTHODES DE L'ARCHÉOGÉOGRAPHIE



0 250 500 750 1000 m

Le cadastre napoléonien du Bouscat (1811) vectorisé

INTRODUCTION : LES MÉTHODES DE L'ARCHÉOGÉOGRAPHIE



0 250 500 750 1000 m

Superposition du cadastre napoléonien vectorisé (1811) sur le plan de la Liève du tènement général (1770)

INTRODUCTION : LES MÉTHODES DE L'ARCHÉOGÉOGRAPHIE



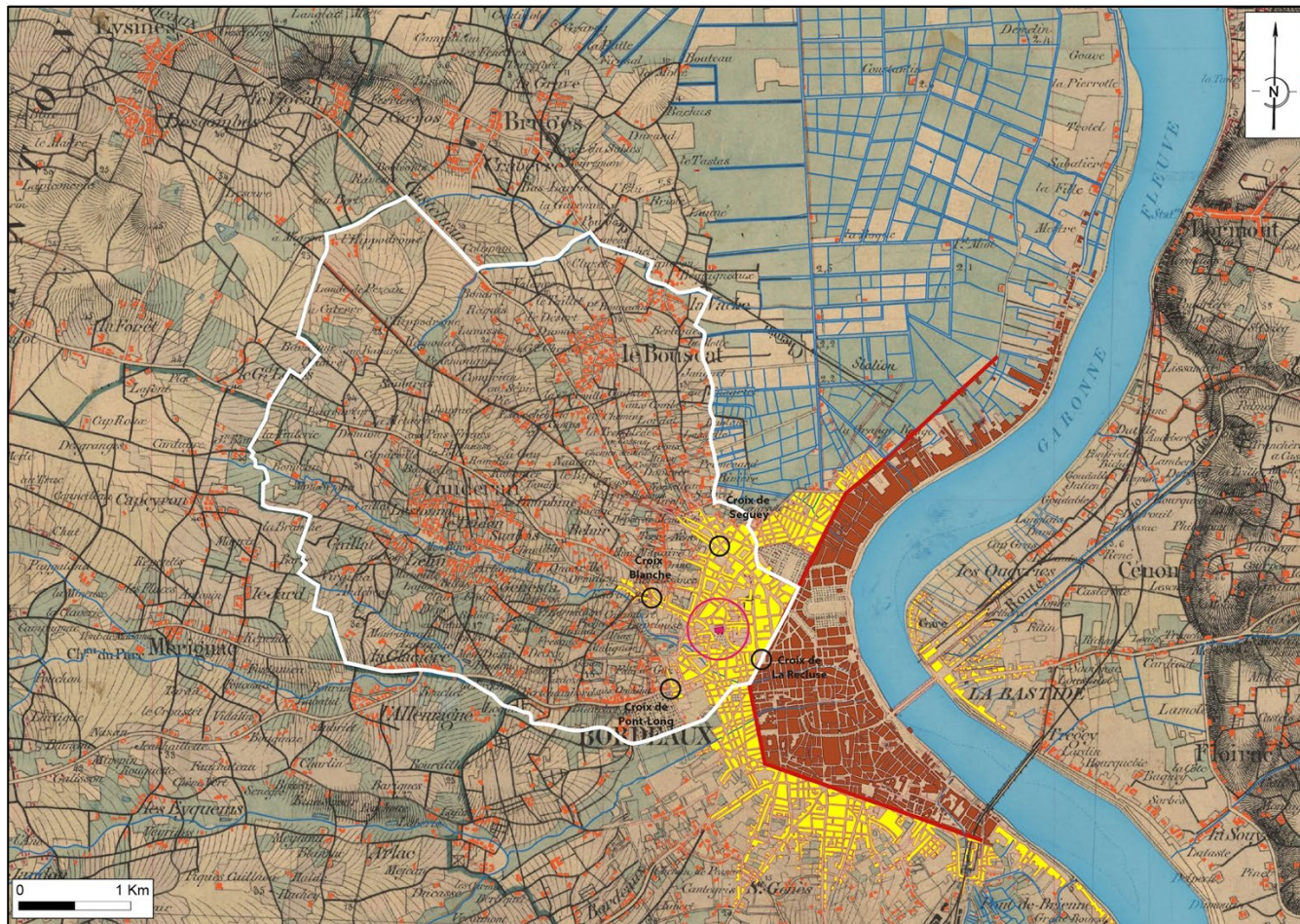
Le plan de la Liève du tènement général de 1770 (détail)

INTRODUCTION : LES MÉTHODES DE L'ARCHÉOGÉOGRAPHIE



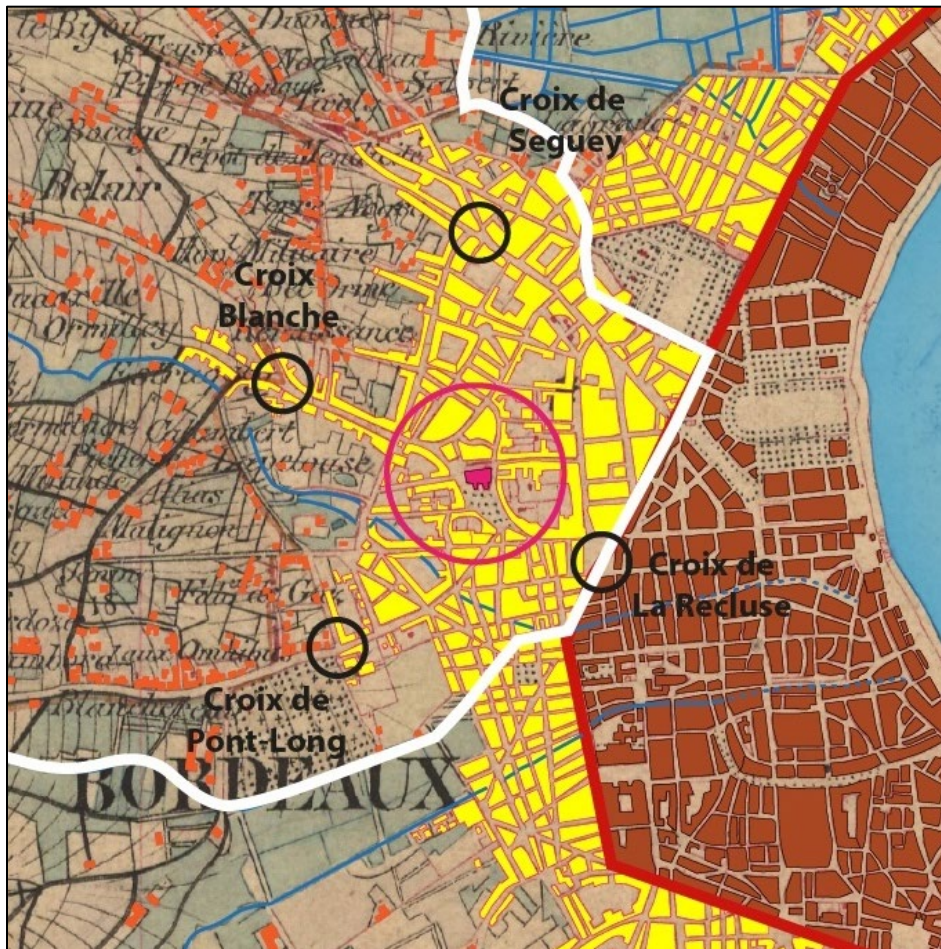
Superposition du cadastre napoléonien vectorisé (1811) sur le plan de la Liève du tènement général (1770)

I- LE BOUSCAT : UN TERRITOIRE POLARISÉ DE LONGUE DATE PAR SAINT-SEURIN



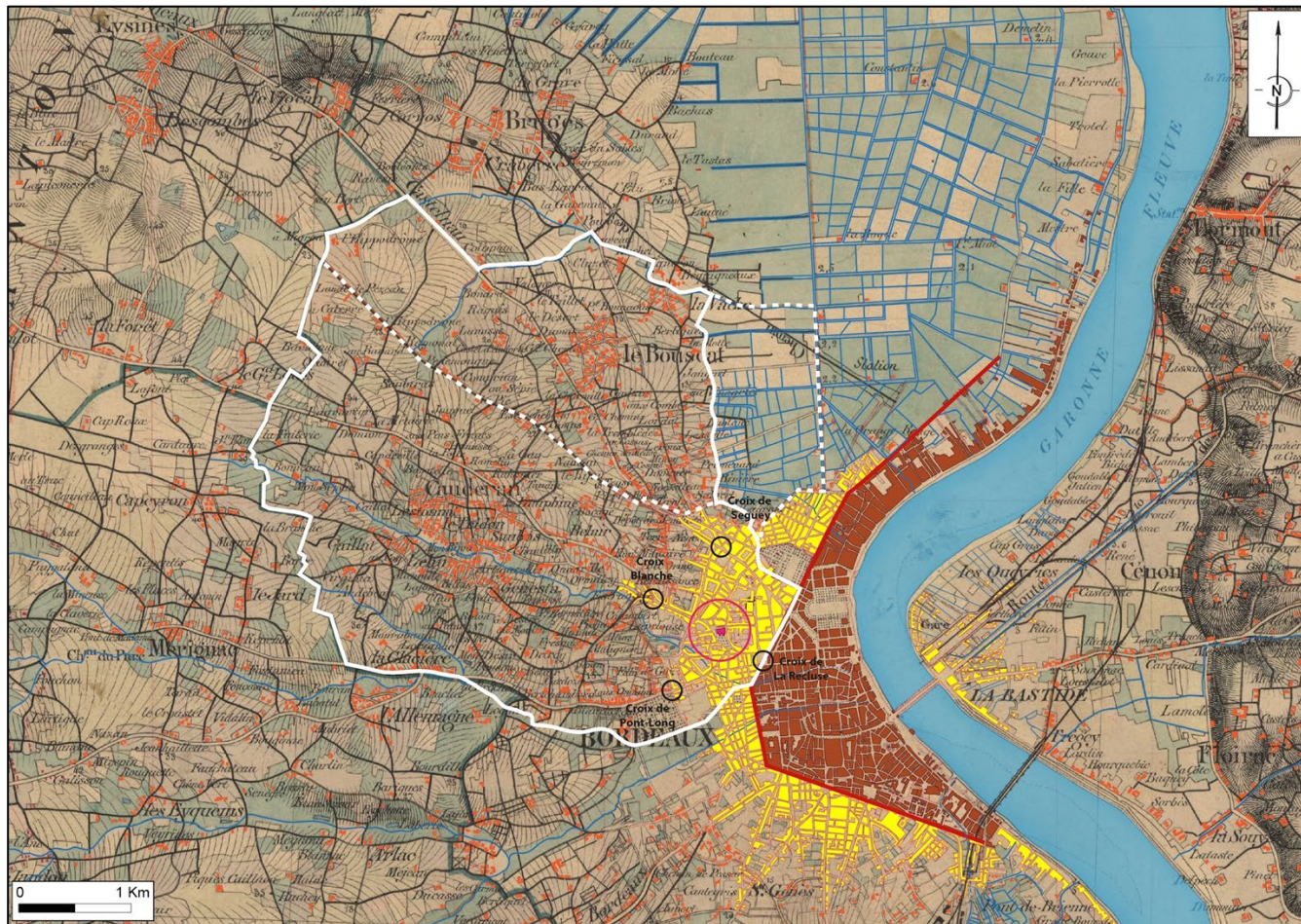
Délimitation de la paroisse de Saint-Seurin à la fin du Moyen Âge, d'après Sandrine Lavaud (carte d'Etat-Major, 1848)

I- LE BOUSCAT : UN TERRITOIRE POLARISÉ DE LONGUE DATE PAR SAINT-SEURIN



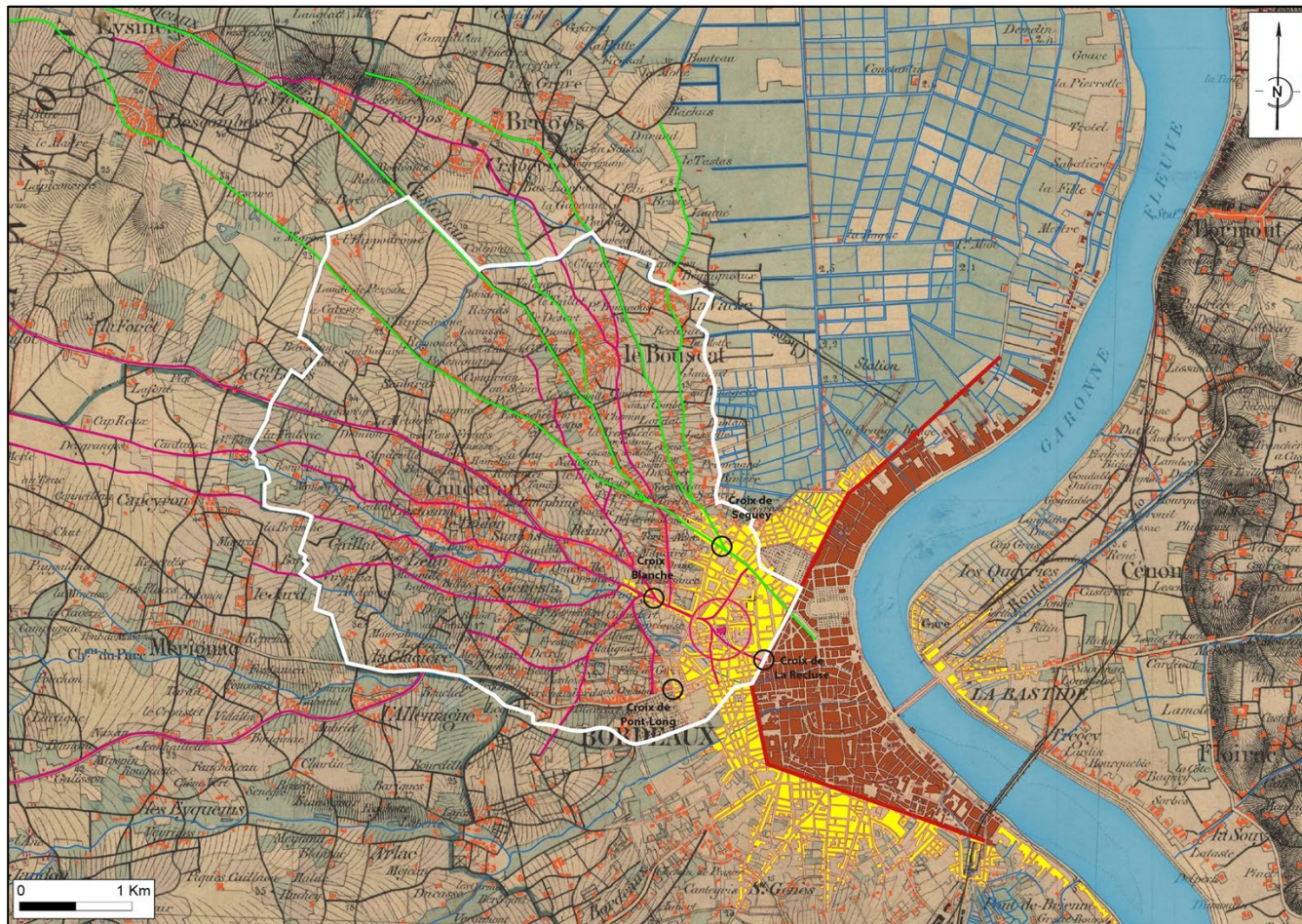
Détail du bornage de la sauveté de Saint-Seurin à la fin du Moyen Âge, d'après carte d'Etat-Major, 1848)

I- LE BOUSCAT : UN TERRITOIRE POLARISÉ DE LONGUE DATE PAR SAINT-SEURIN



Délimitation de la commune du Bouscat créée après la Révolution, d'après carte d'Etat-Major, 1848

I- LE BOUSCAT : UN TERRITOIRE POLARISÉ DE LONGUE DATE PAR SAINT-SEURIN



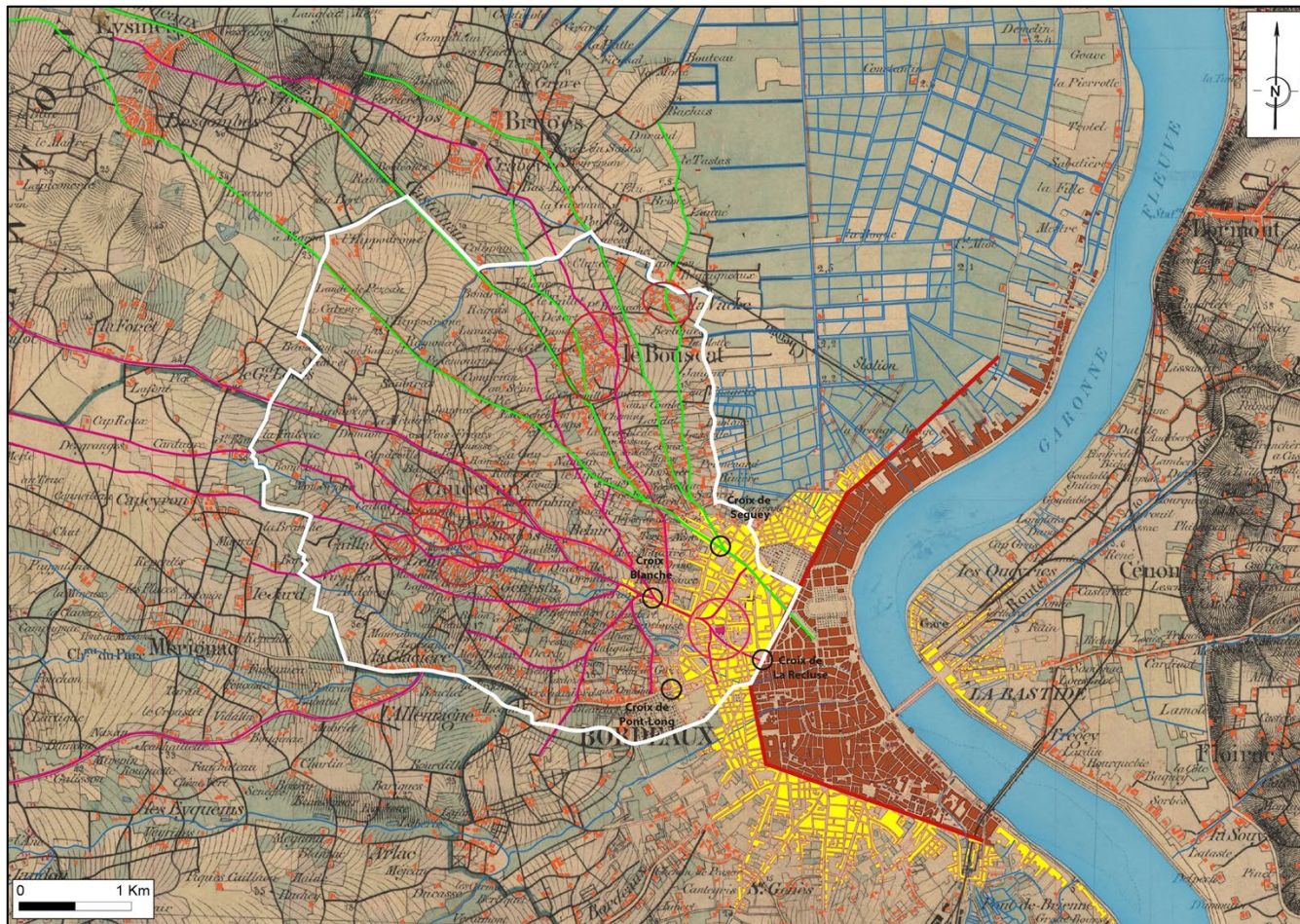
Les deux réseaux de voies formant patte d'oie à l'approche de la sauveté de Saint-Seurin, d'après la carte d'Etat-Major (1848)

I- LE BOUSCAT : UN TERRITOIRE POLARISÉ DE LONGUE DATE PAR SAINT-SEURIN



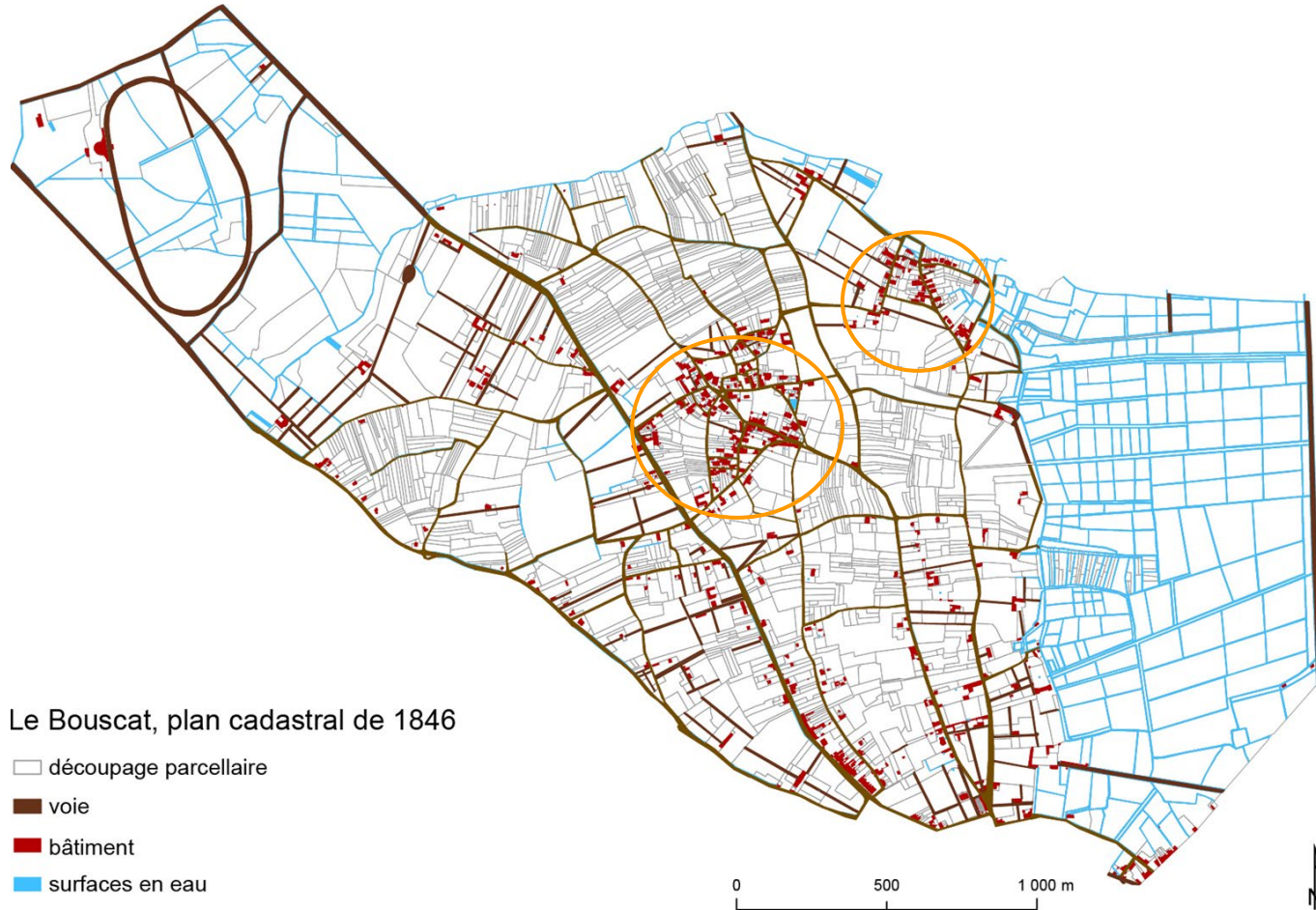
L'actuelle avenue d'Eysines (en rouge) et l'actuelle avenue de la Libération/ Général de Gaulle (en vert), d'après la carte de Masse (1724).

I- LE BOUSCAT : UN TERRITOIRE POLARISÉ DE LONGUE DATE PAR SAINT-SEURIN



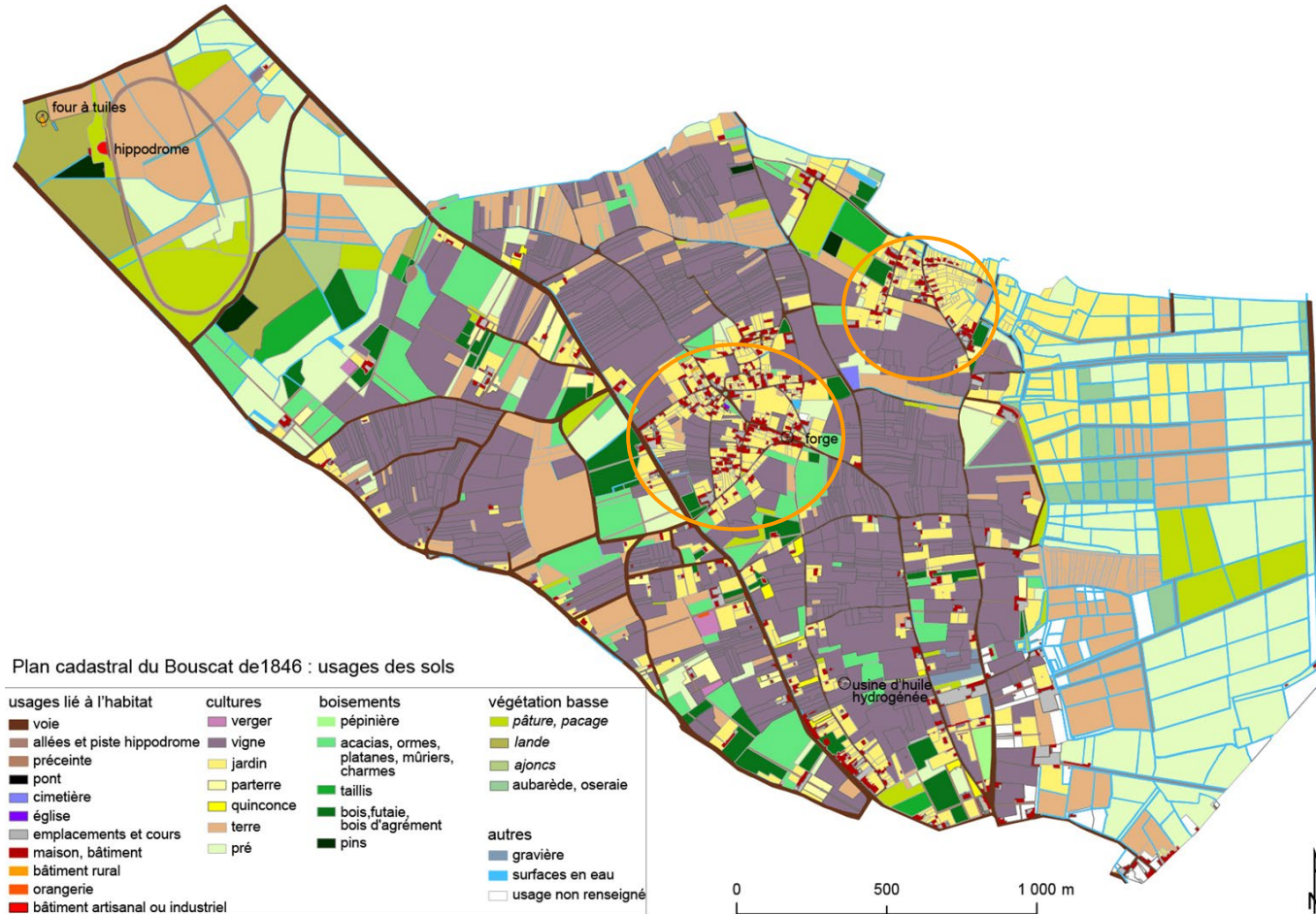
Les hameaux des communes du Bouscat et de Cauderan en lien avec les voies de grand parcours, d'après la carte d'Etat-Major (1848)

II- UN TERRITOIRE À VOCATION AGRICOLE JUSQU'AU MILIEU DU XIX^e SIÈCLE



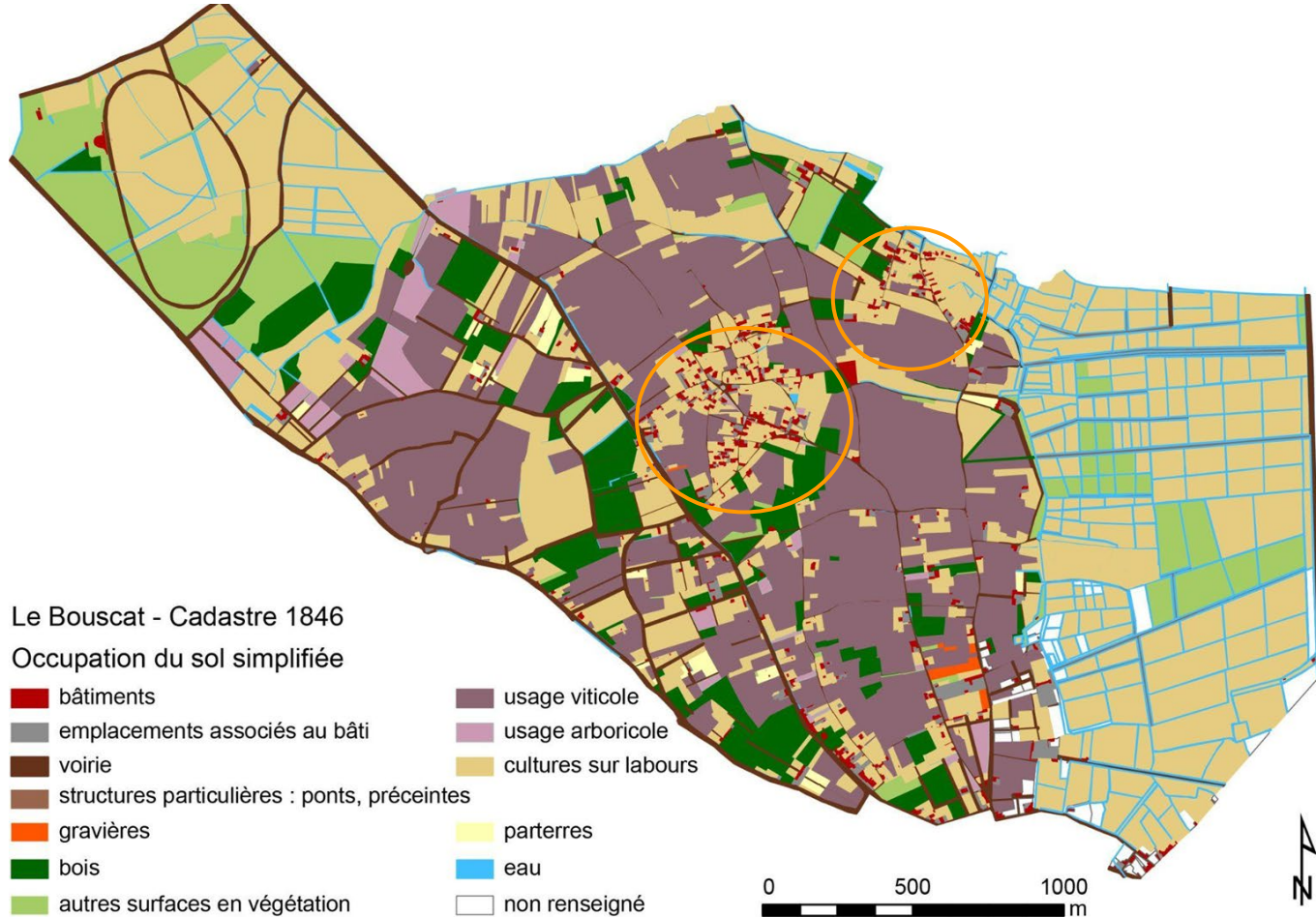
Le Bouscat, d'après le plan cadastral de 1846

II- UN TERRITOIRE À VOCATION AGRICOLE JUSQU'AU MILIEU DU XIX^e SIÈCLE



Les usages des sols de la commune du Bouscat, d'après le plan cadastral de 1846

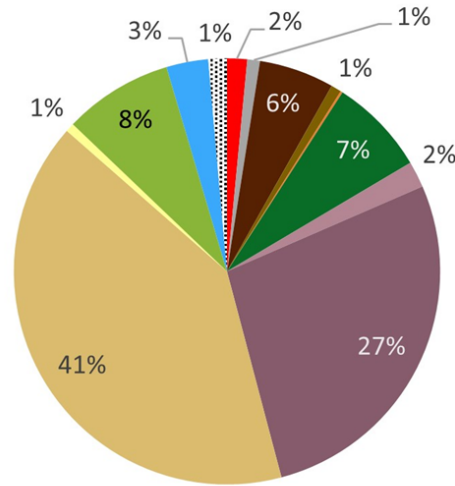
II- UN TERRITOIRE À VOCATION AGRICOLE JUSQU'AU MILIEU DU XIX^e SIÈCLE



Les usages des sols de la commune du Bouscat en 1846 : représentation simplifiée après regroupement de différentes classes.

II- UN TERRITOIRE À VOCATION AGRICOLE JUSQU'AU MILIEU DU XIX^e SIÈCLE

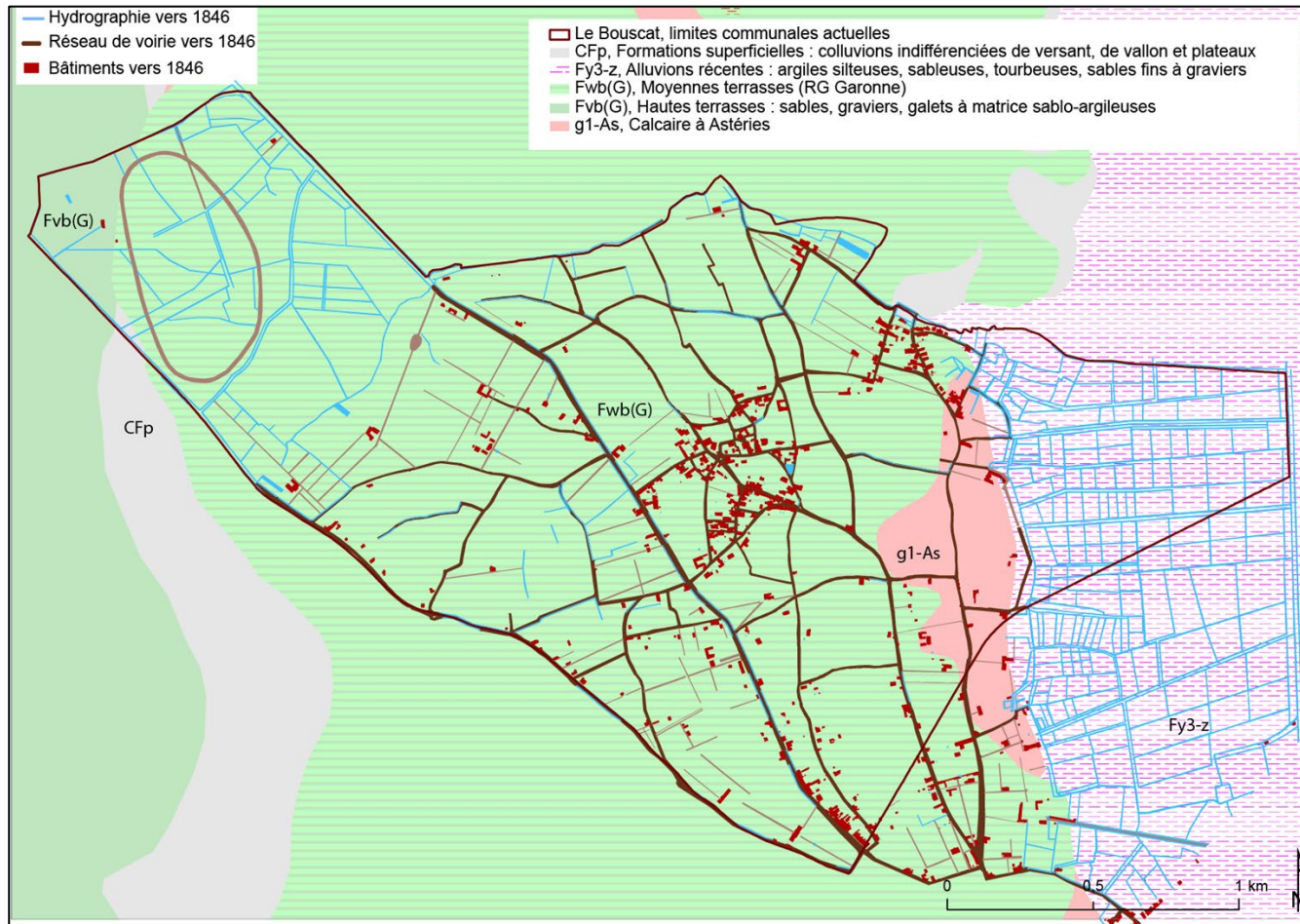
L'occupation du sol au Bouscat en 1846 (surface totale 657 ha)



- bâtiments (10 ha)
- emplacements liés au bâti (6 ha)
- voirie (37 ha)
- ponts, préceintes (5 ha)
- gravières (1 ha)
- bois (48 ha)
- usage arboricole (13 ha)
- usage viticole (180 ha)
- cultures sur labours (267 ha)
- parterres (4 ha)
- végétation diverse (54 ha)
- eau (21 ha)
- non renseigné (9 ha)

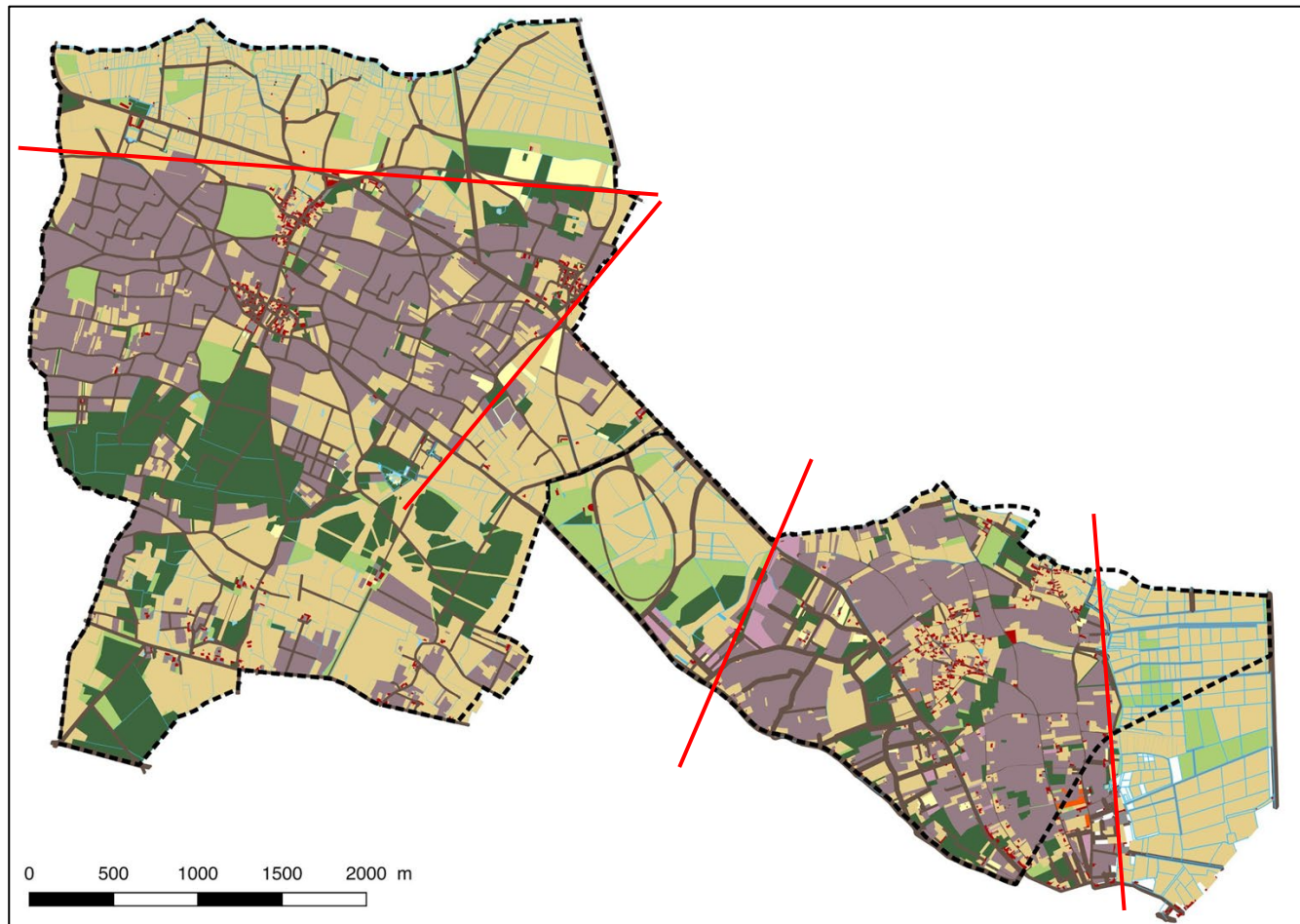
L'occupation du sol au Bouscat en 1846, d'après le plan cadastral (en surface et pourcentage).

III- UNE TRIPARTITION AGRICOLE DU TERRITOIRE LIÉE AUX CONDITIONS DU MILIEU



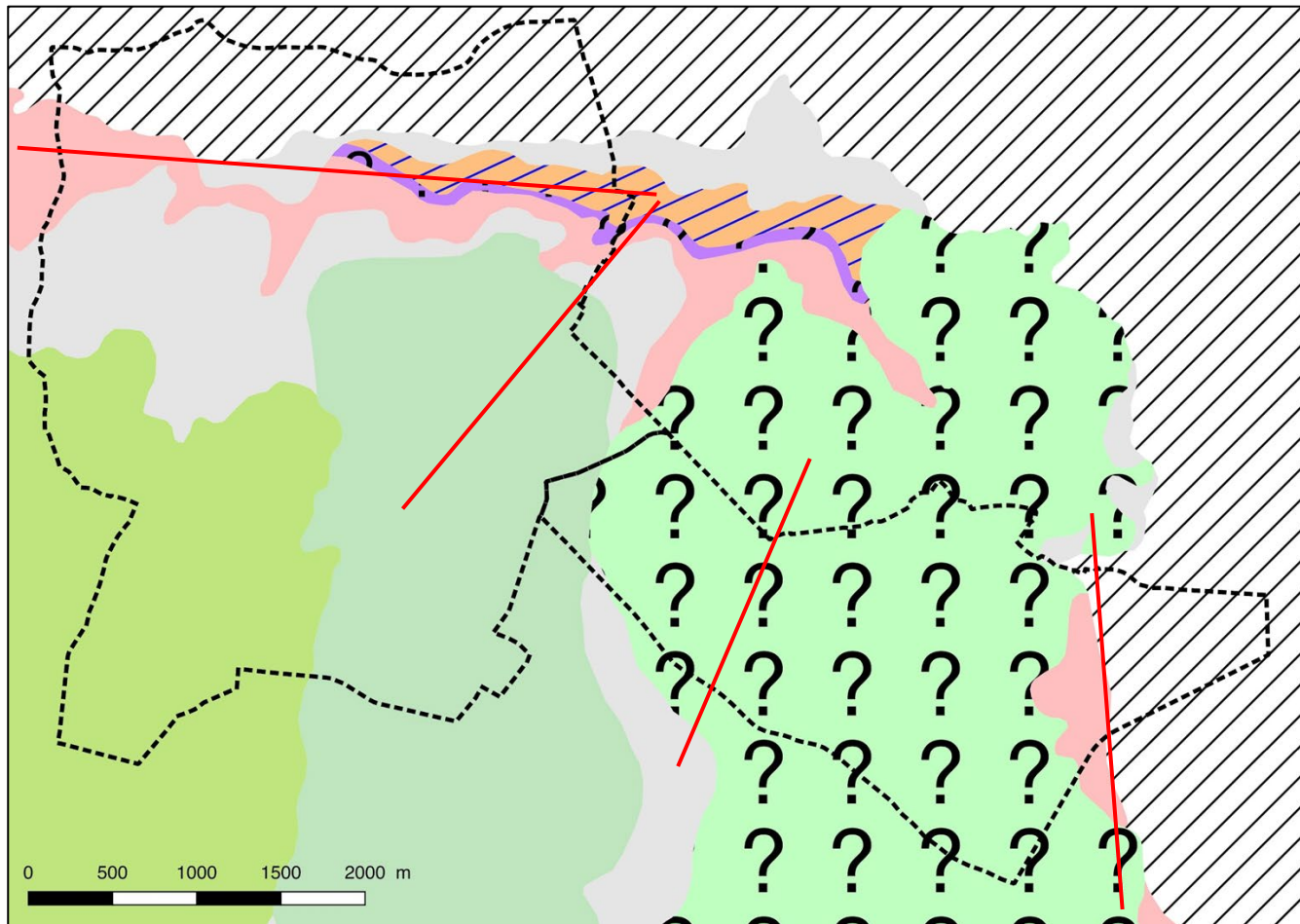
L'organisation planimétrique du territoire du Bouscat au regard de la carte géologique.

III- UNE TRIPARTITION AGRICOLE DU TERRITOIRE LIÉE AUX CONDITIONS DU MILIEU



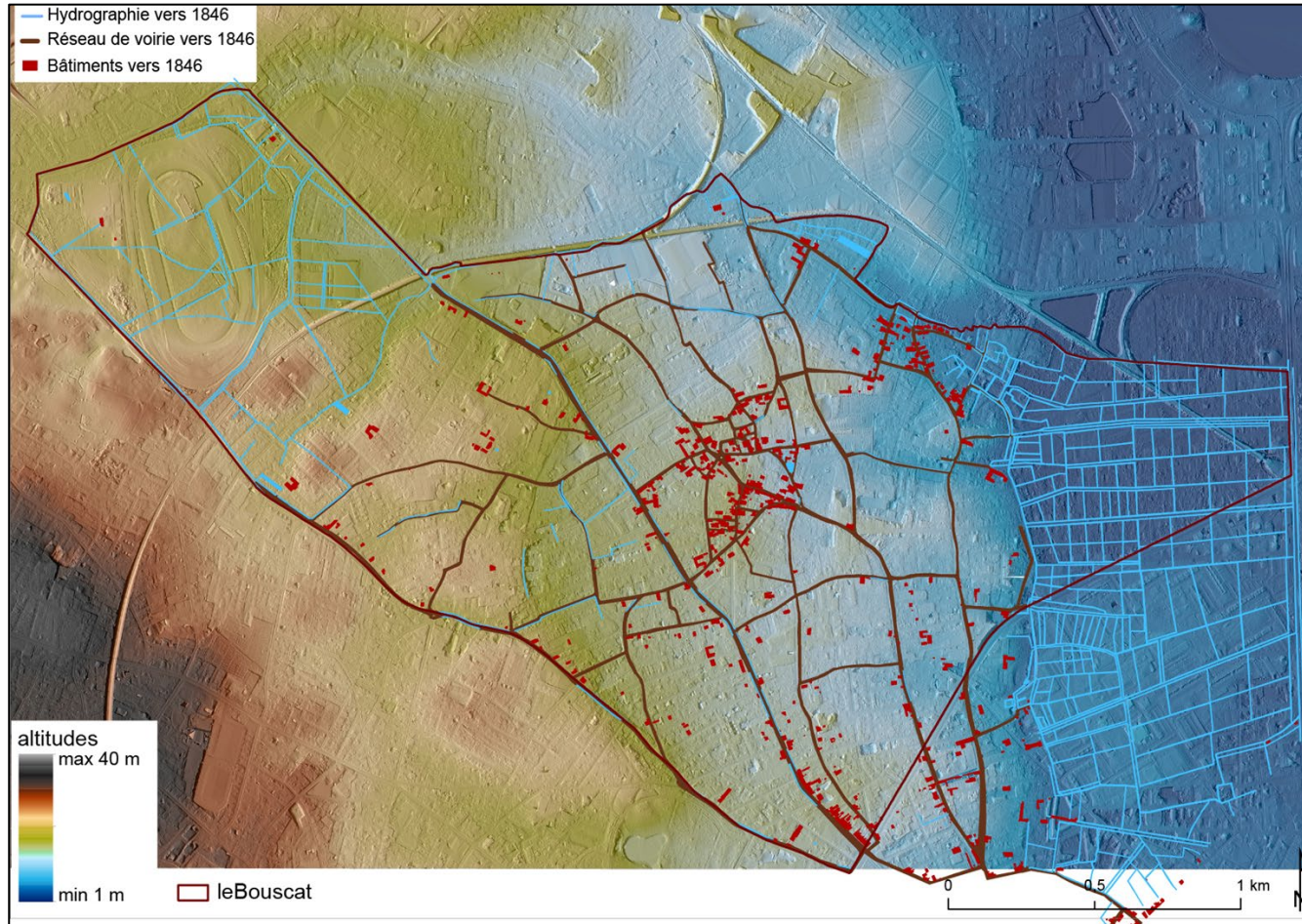
Les usages des sols du Bouscat et d'Eysines au regard de la carte géologique.

III- UNE TRIPARTITION AGRICOLE DU TERRITOIRE LIÉE AUX CONDITIONS DU MILIEU



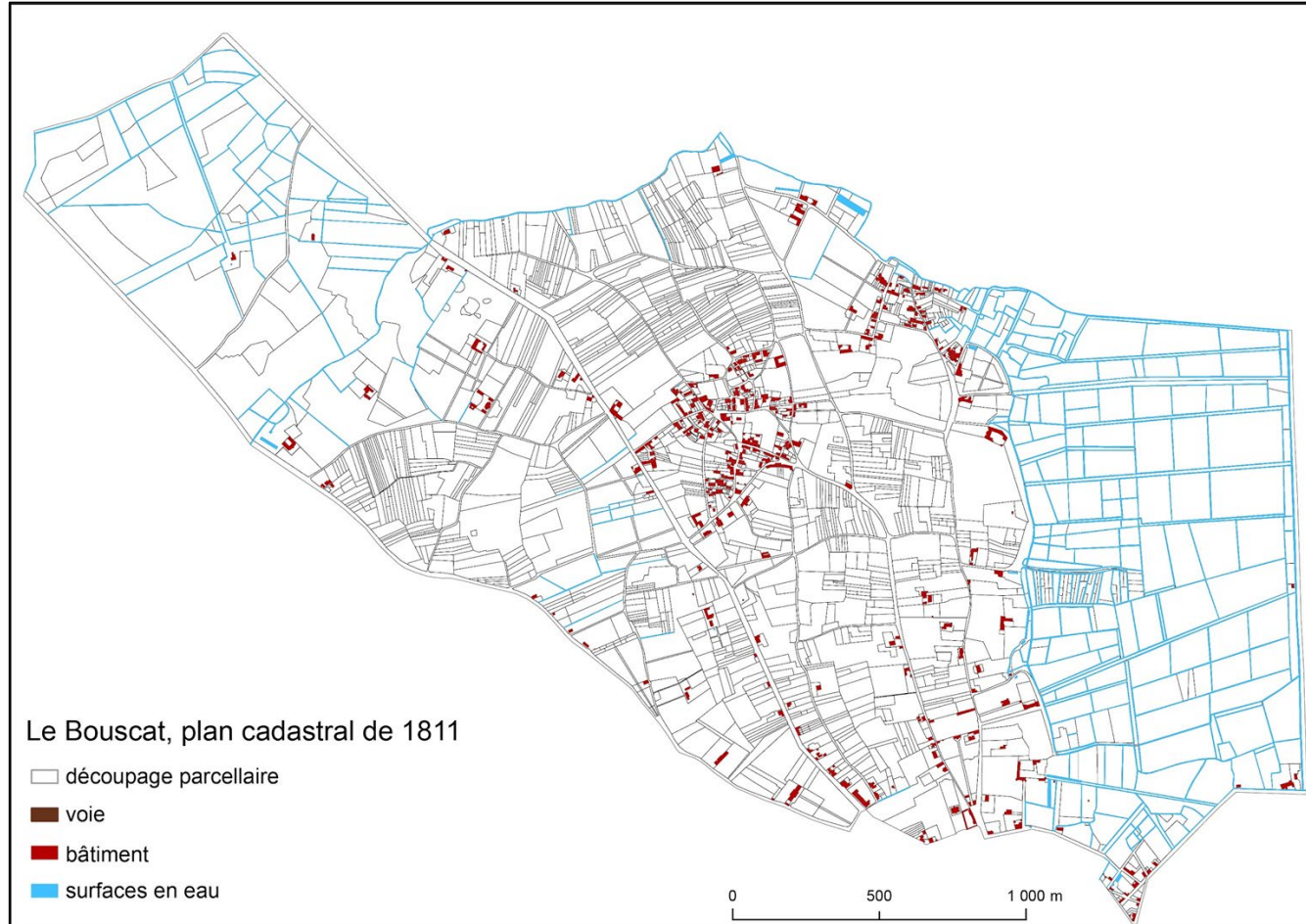
Les usages des sols du Bouscat et d'Eysines au regard de la carte géologique.

III- UNE TRIPARTITION AGRICOLE DU TERRITOIRE LIÉE AUX CONDITIONS DU MILIEU



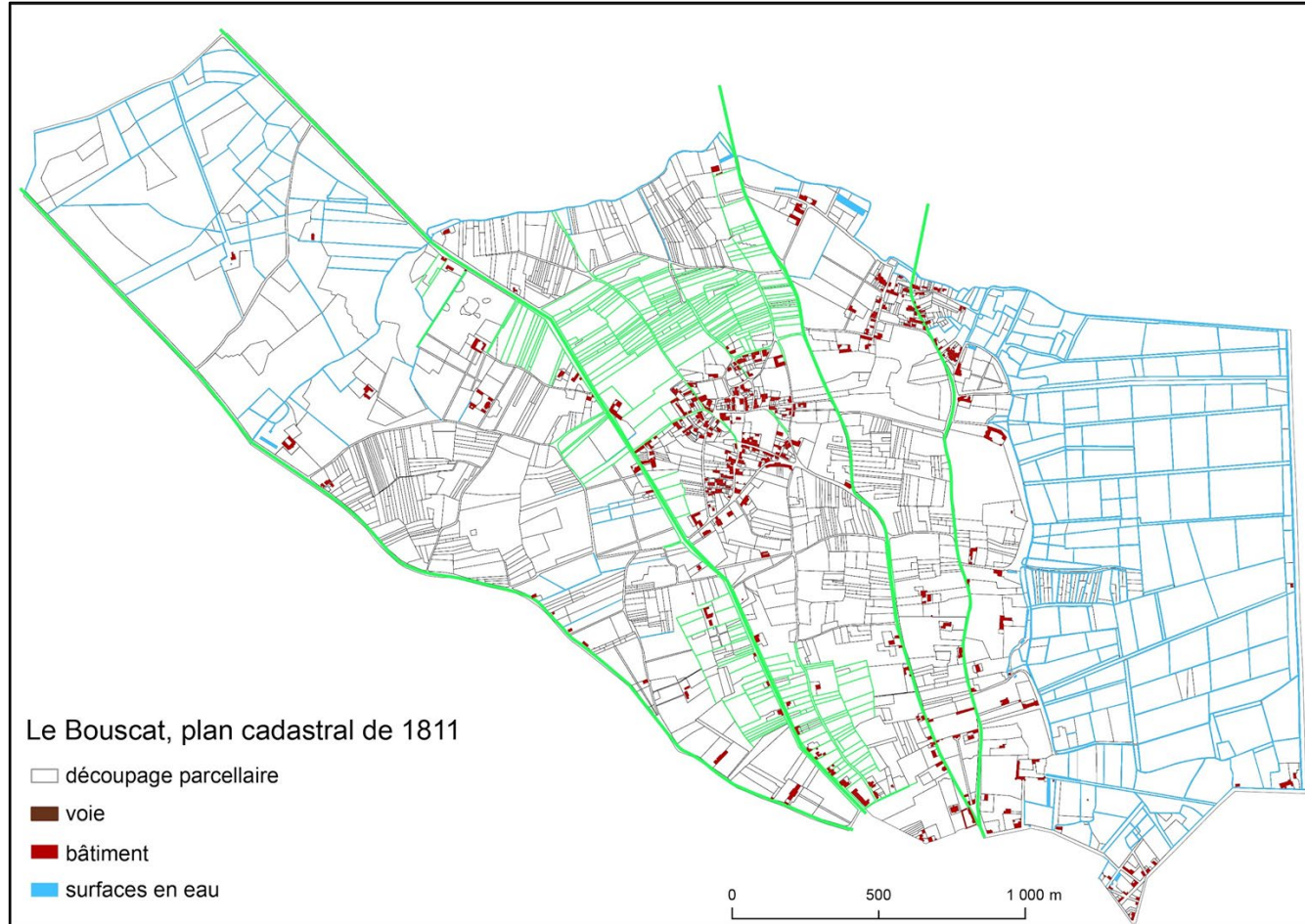
L'organisation planimétrique du territoire du Bouscat au regard de la carte topographique (d'après le plan de 1811)

IV- UNE MORPHOLOGIE DU PAYSAGE QUI VÉHICULE DES HÉRITAGES COMPLEXES



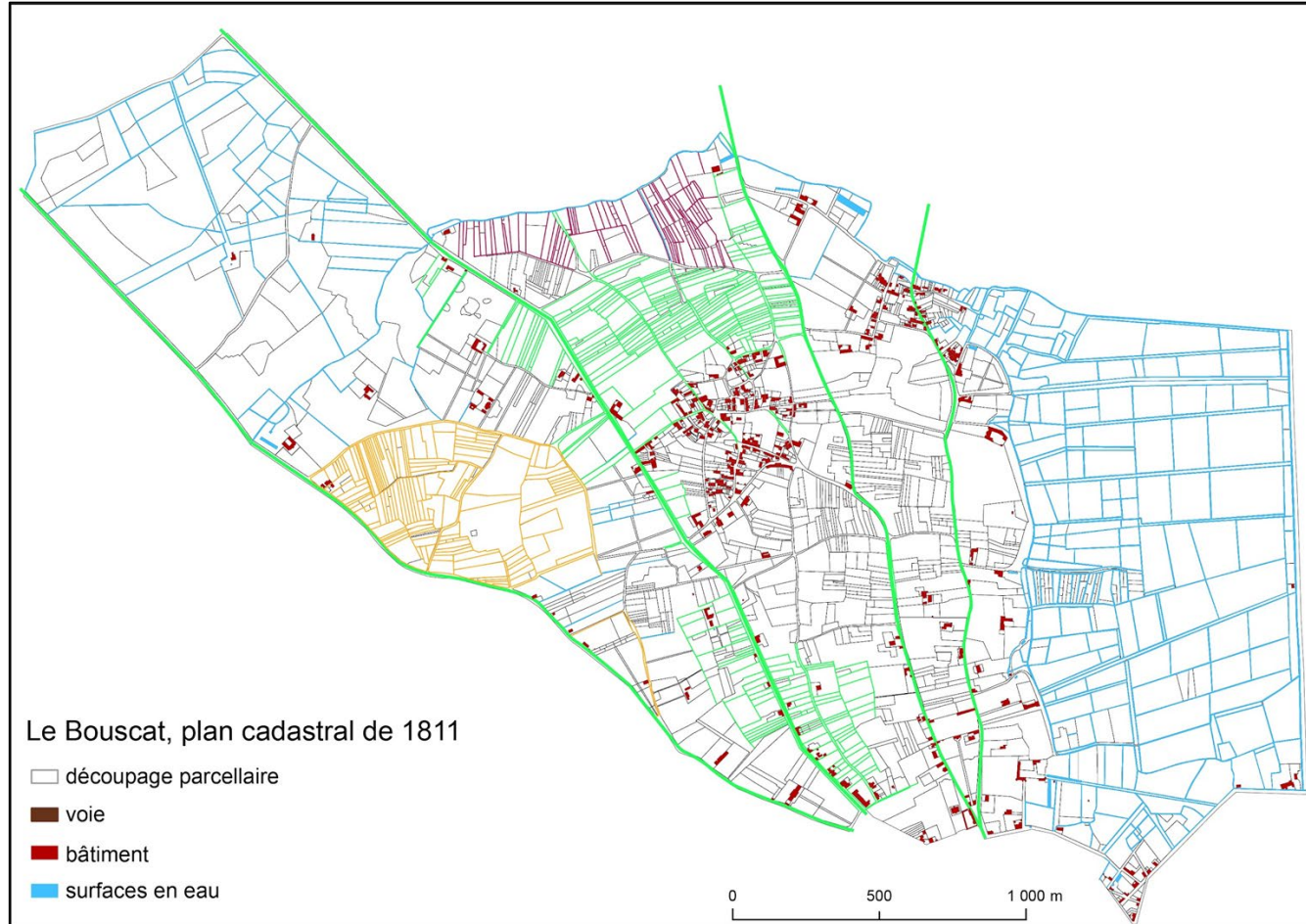
Le territoire du Bouscat, d'après le plan de 1811

IV- UNE MORPHOLOGIE DU PAYSAGE QUI VÉHICULE DES HÉRITAGES COMPLEXES



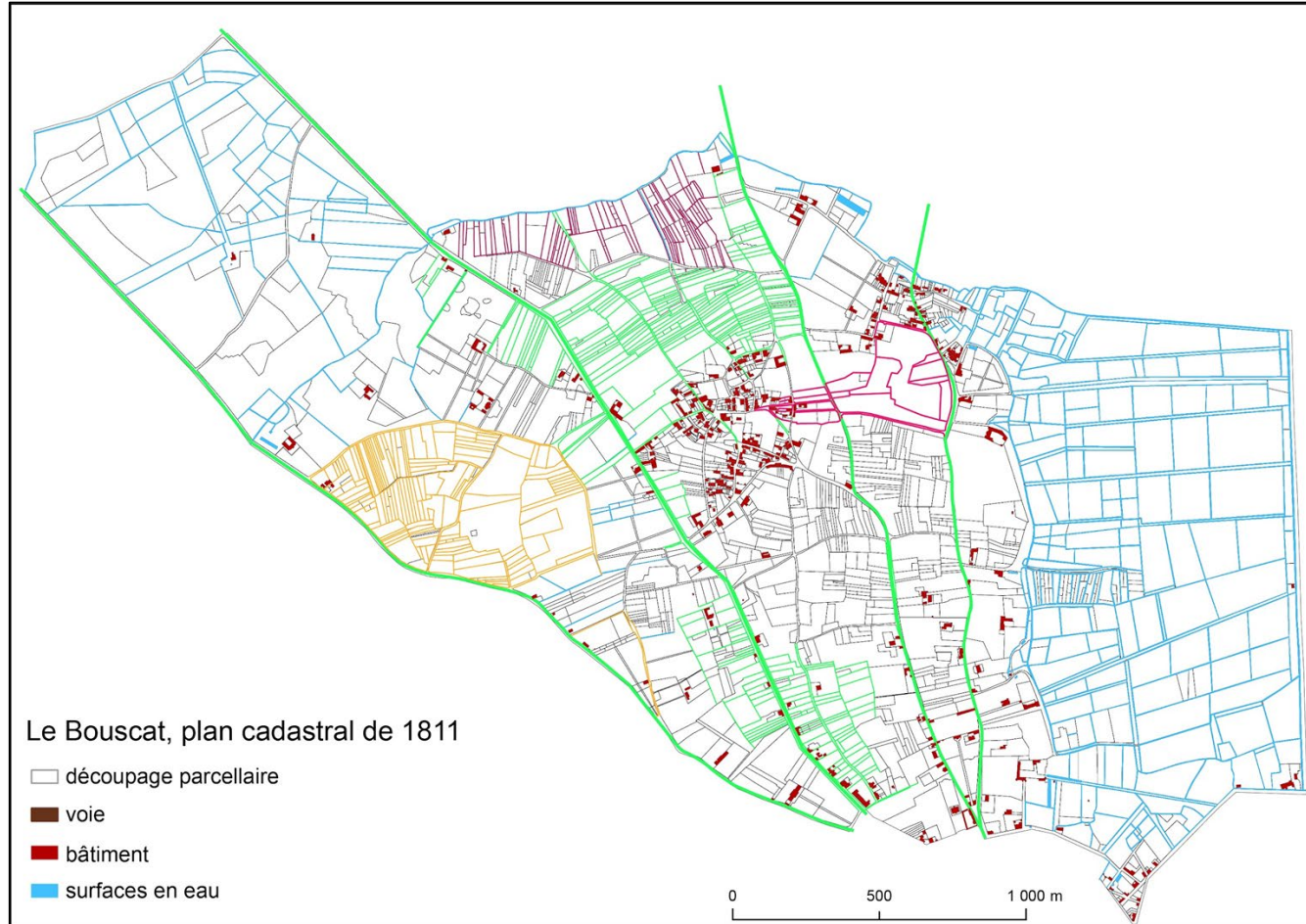
Le rôle morphogénétique des voies de grand parcours sur le découpage du parcellaire, d'après le plan de 1811.

IV- UNE MORPHOLOGIE DU PAYSAGE QUI VÉHICULE DES HÉRITAGES COMPLEXES



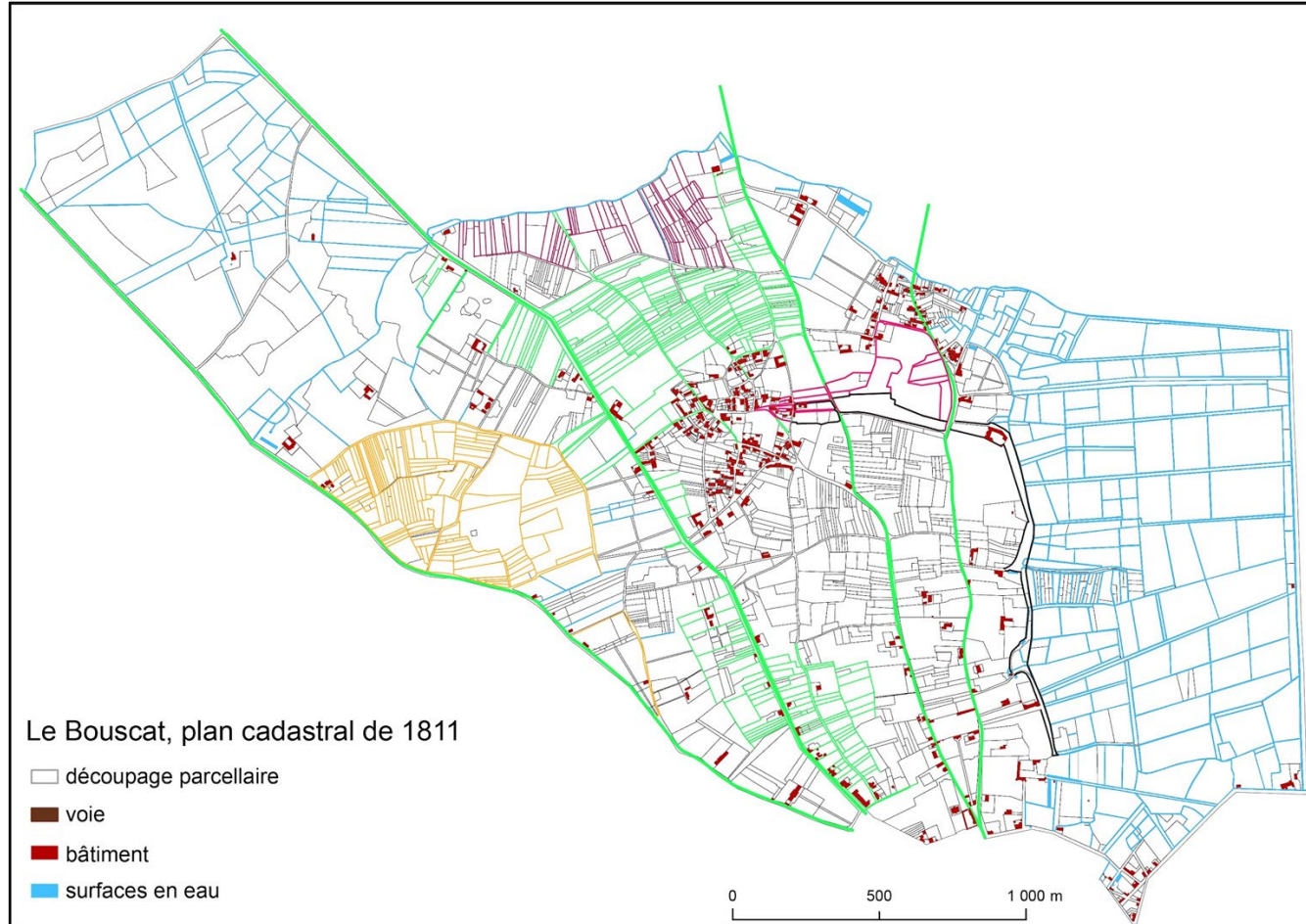
Autres trames organisant le parcellaire, d'après le plan de 1811.

IV- UNE MORPHOLOGIE DU PAYSAGE QUI VÉHICULE DES HÉRITAGES COMPLEXES



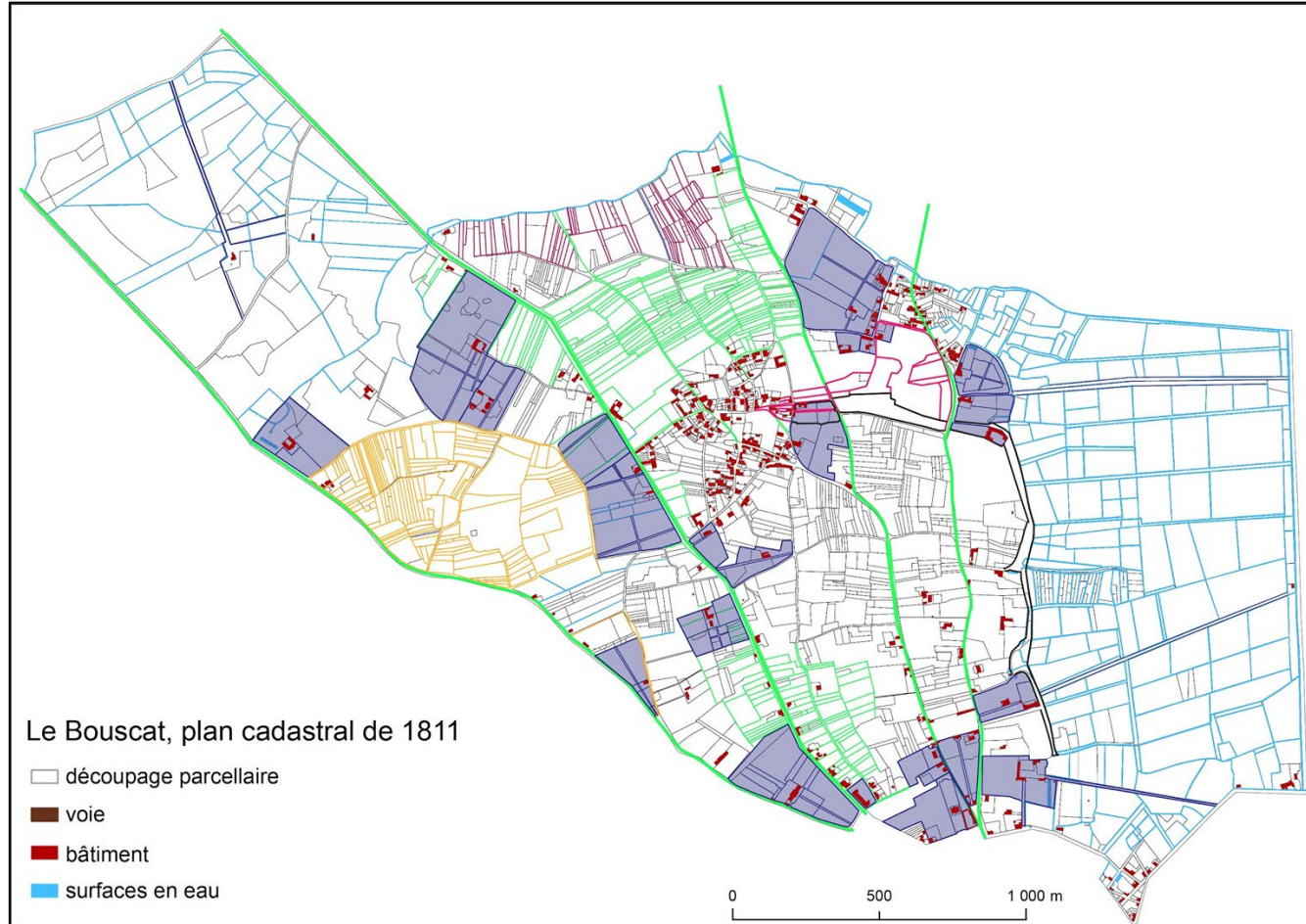
Le forme en éventail entre le bourg et le marais, d'après le plan de 1811.

IV- UNE MORPHOLOGIE DU PAYSAGE QUI VÉHICULE DES HÉRITAGES COMPLEXES



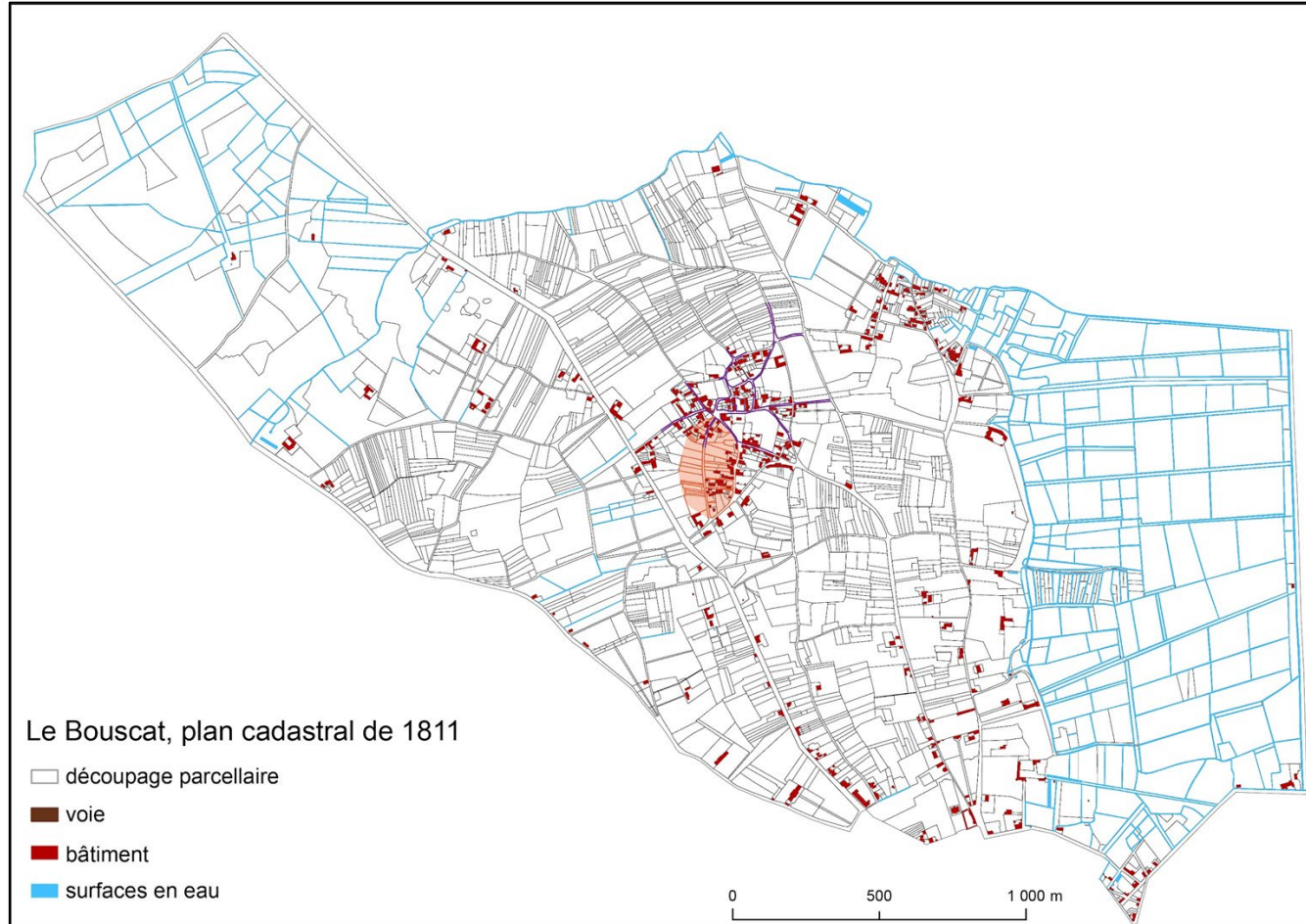
Un grand corridor formant un angle séparant Le Bouscat du hameau de La Vache, d'après le plan de 1811.

IV- UNE MORPHOLOGIE DU PAYSAGE QUI VÉHICULE DES HÉRITAGES COMPLEXES



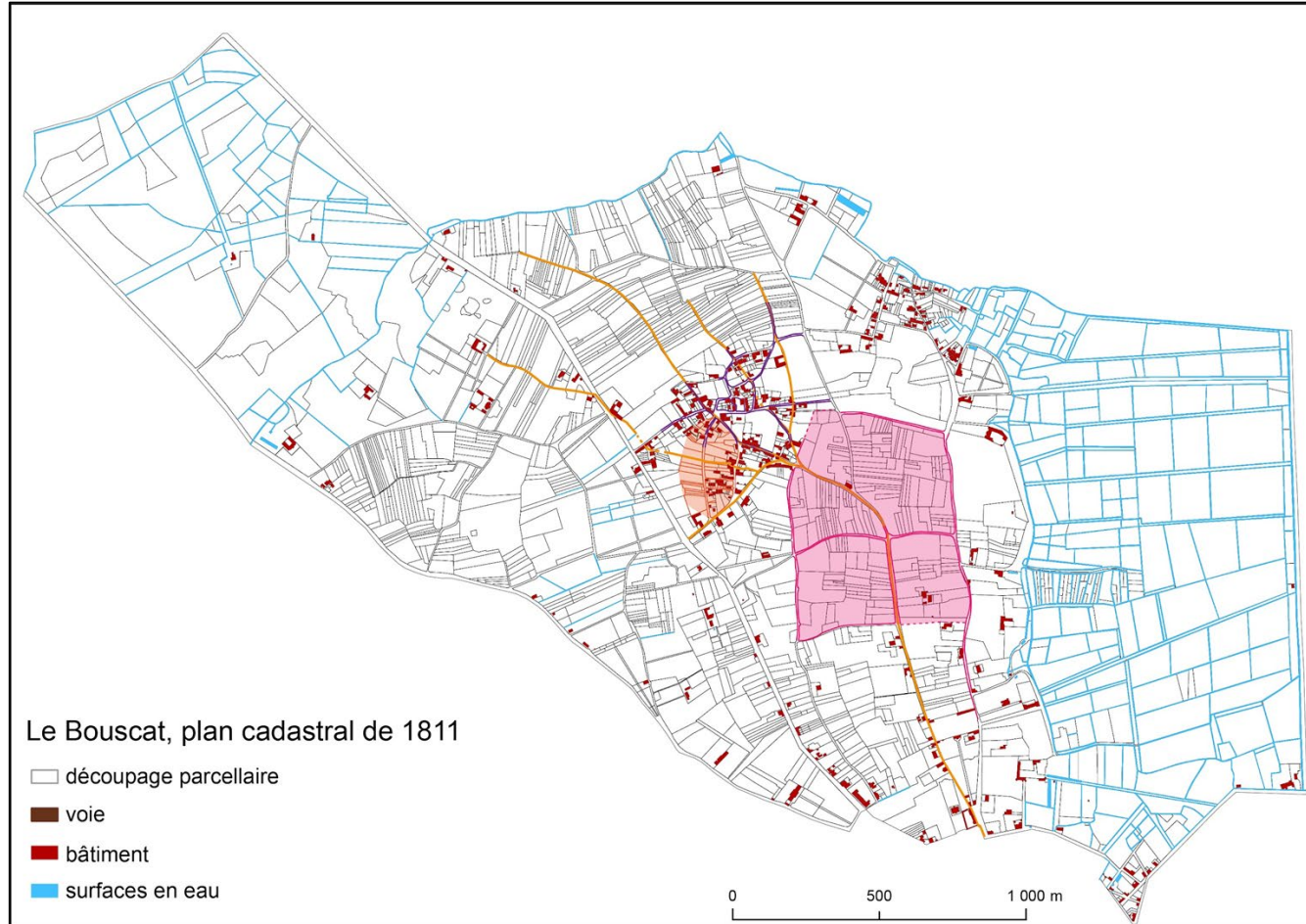
Les grands fonciers liés aux chartreuses, d'après le plan de 1811.

IV- UNE MORPHOLOGIE DU PAYSAGE QUI VÉHICULE DES HÉRITAGES COMPLEXES



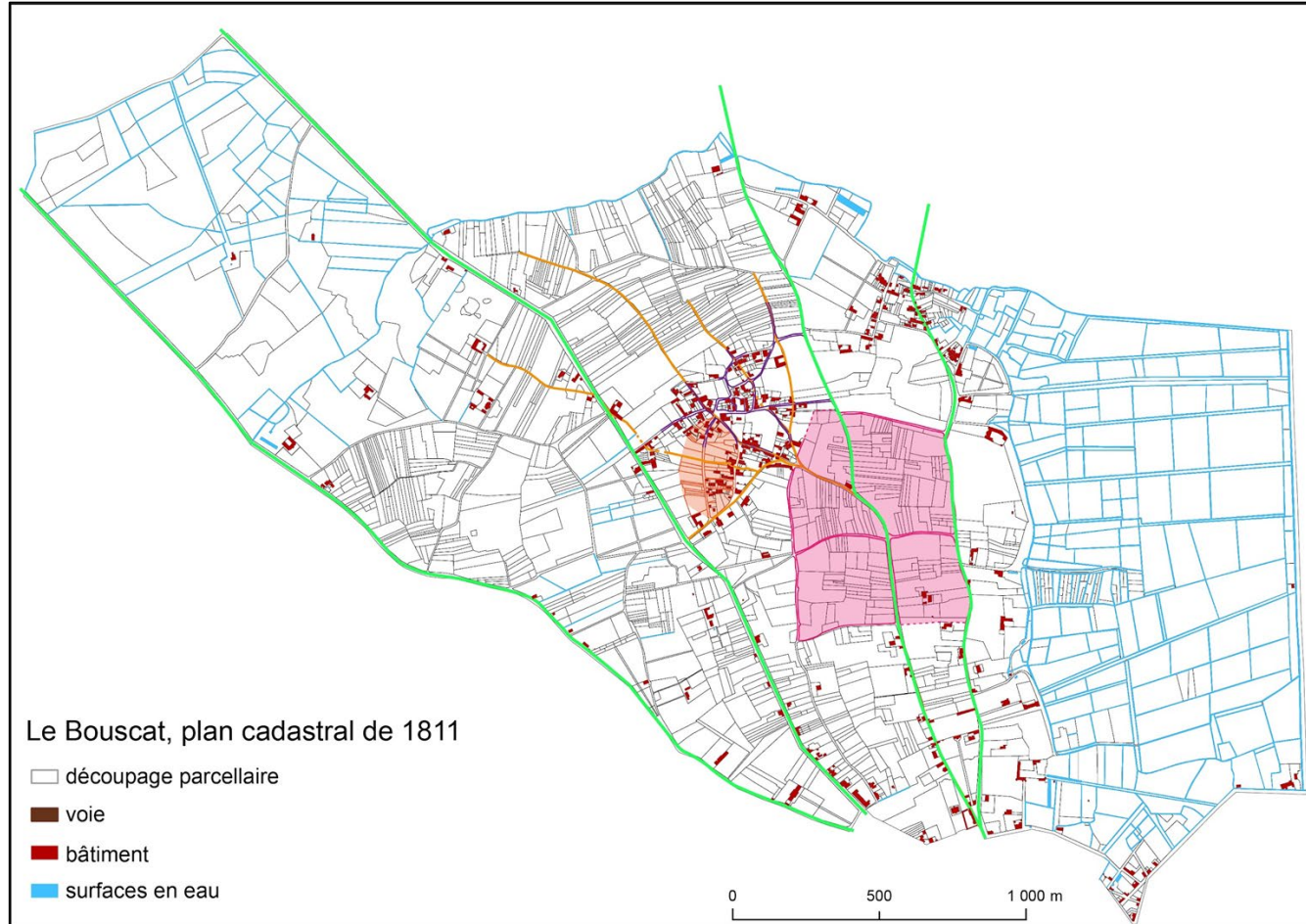
Le parcellaire en arêtes de poisson lié à un possible village rue, d'après le plan de 1811.

IV- UNE MORPHOLOGIE DU PAYSAGE QUI VÉHICULE DES HÉRITAGES COMPLEXES



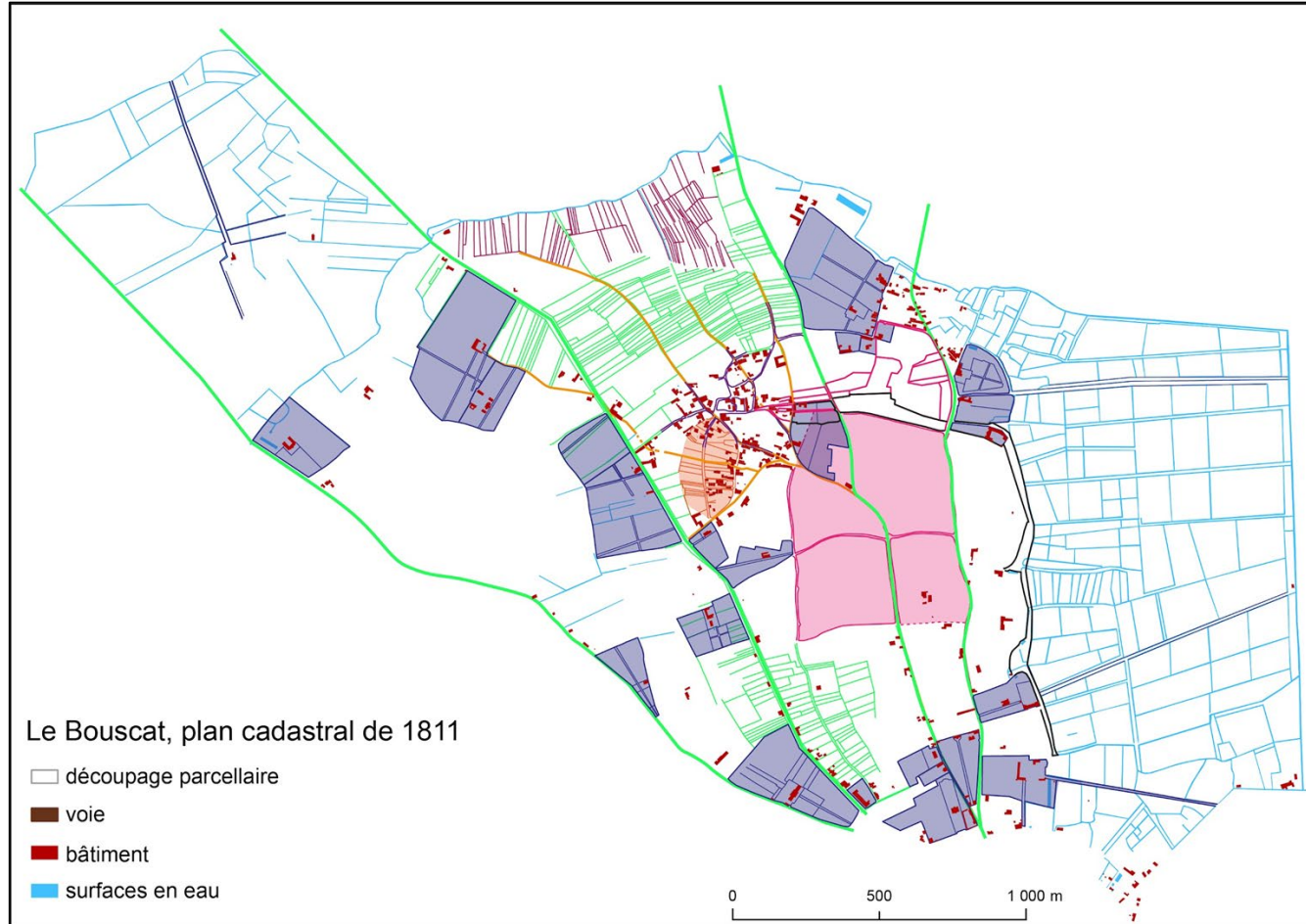
Un réseau de voies formant une grande patte d'oie à l'approche d'un grand foncier, d'après le plan de 1811.

IV- UNE MORPHOLOGIE DU PAYSAGE QUI VÉHICULE DES HÉRITAGES COMPLEXES



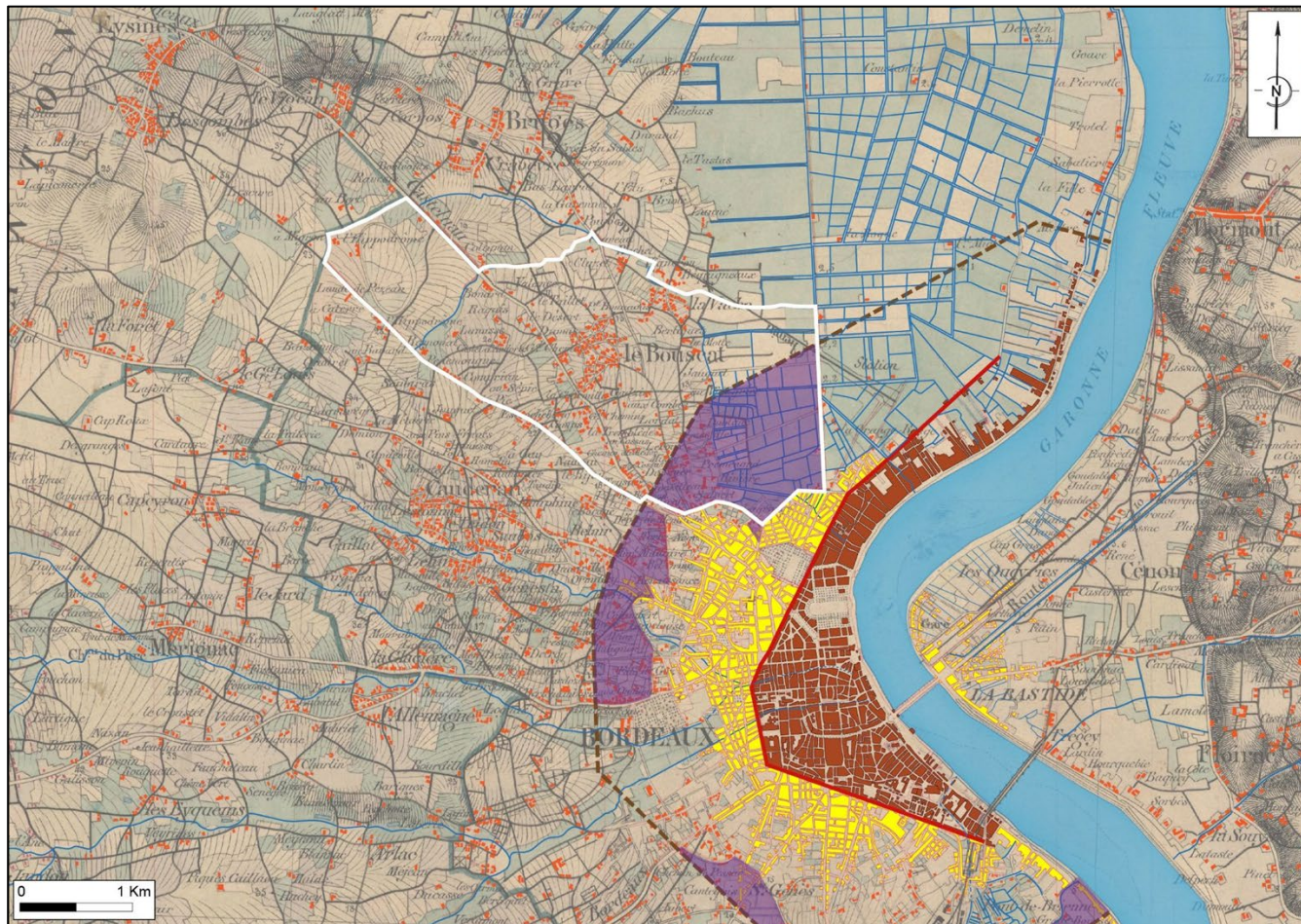
Le raccordement de la patte d'oie aux voies de grand parcours, d'après le plan de 1811.

IV- UNE MORPHOLOGIE DU PAYSAGE QUI VÉHICULE DES HÉRITAGES COMPLEXES



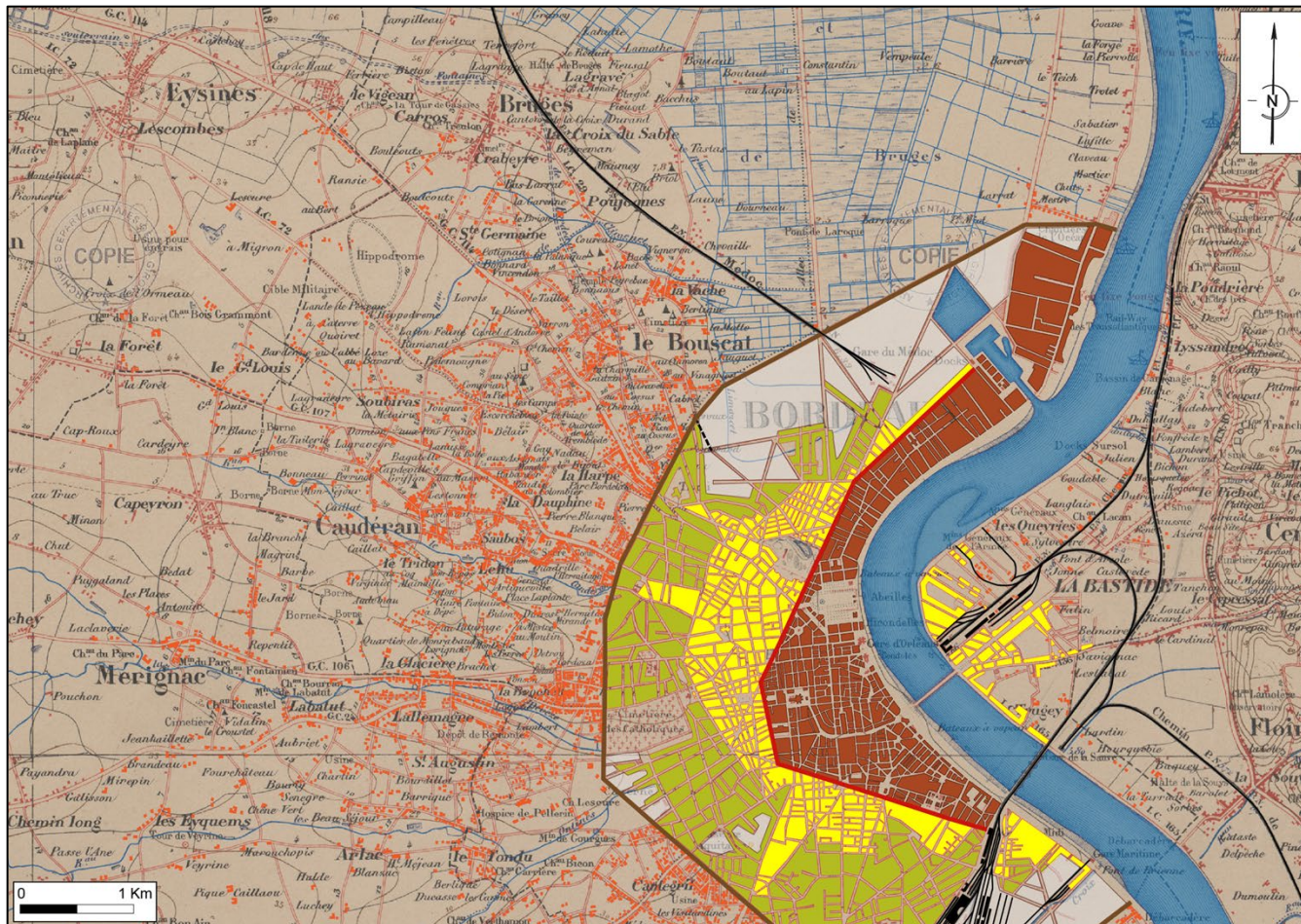
Carte de synthèse des différents objets planimétriques mis en évidence par l'analyse, d'après le plan de 1811.

V- LES PRÉMICES DE LA BASCULE DE L'ESPACE AGRAIRE VERS L'URBANISATION



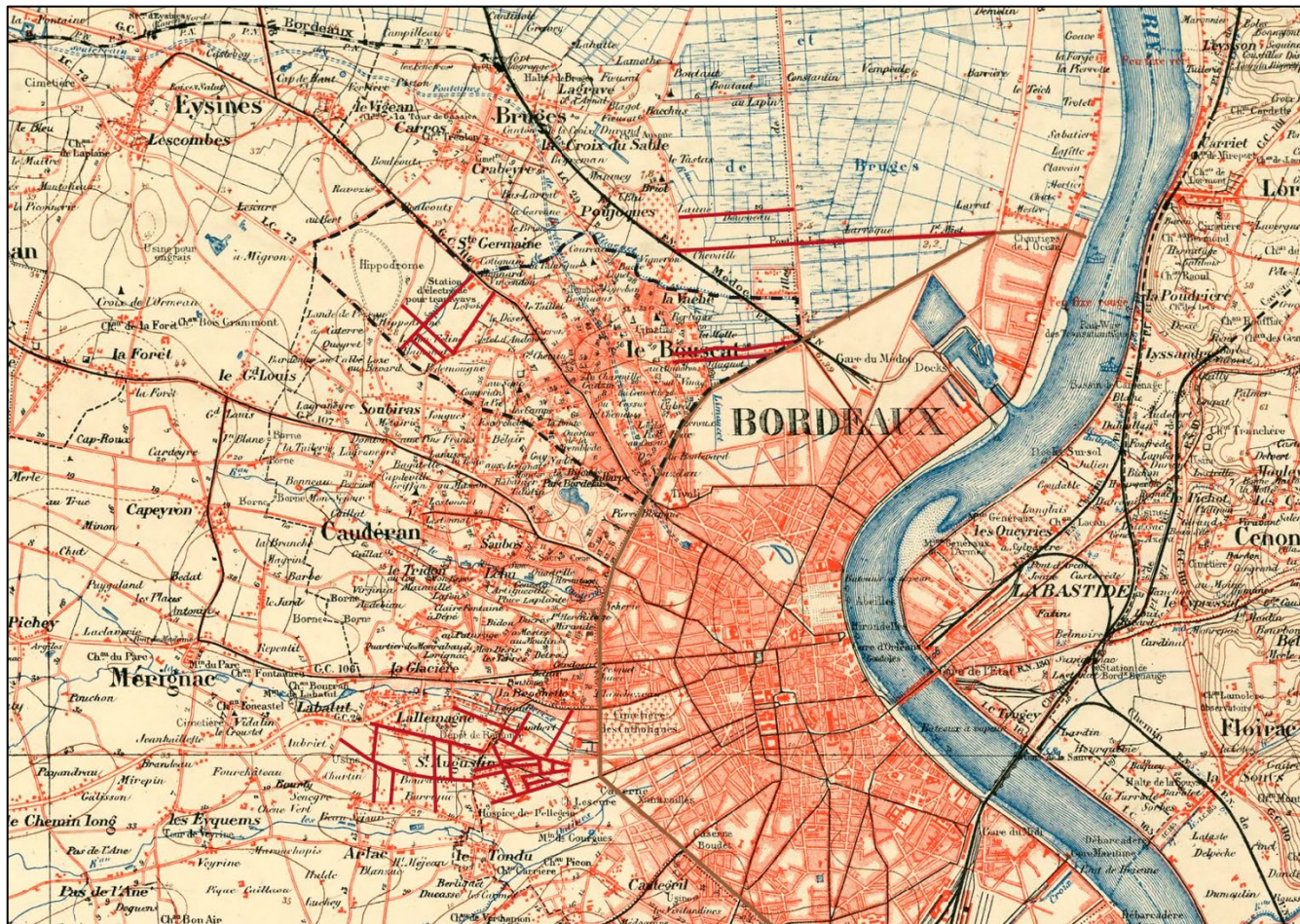
Les démembrements de communes liés au tracé du boulevard, d'après la carte d'Etat-Major (1848).

V- LES PRÉMICES DE LA BASCULE DE L'ESPACE AGRAIRE VERS L'URBANISATION



Les lotissements à l'intérieur du boulevard, d'après la carte du département de la Gironde (1888).

VI- DENSIFICATION DU BÂTI ET NOUVEAUX LOTISSEMENTS



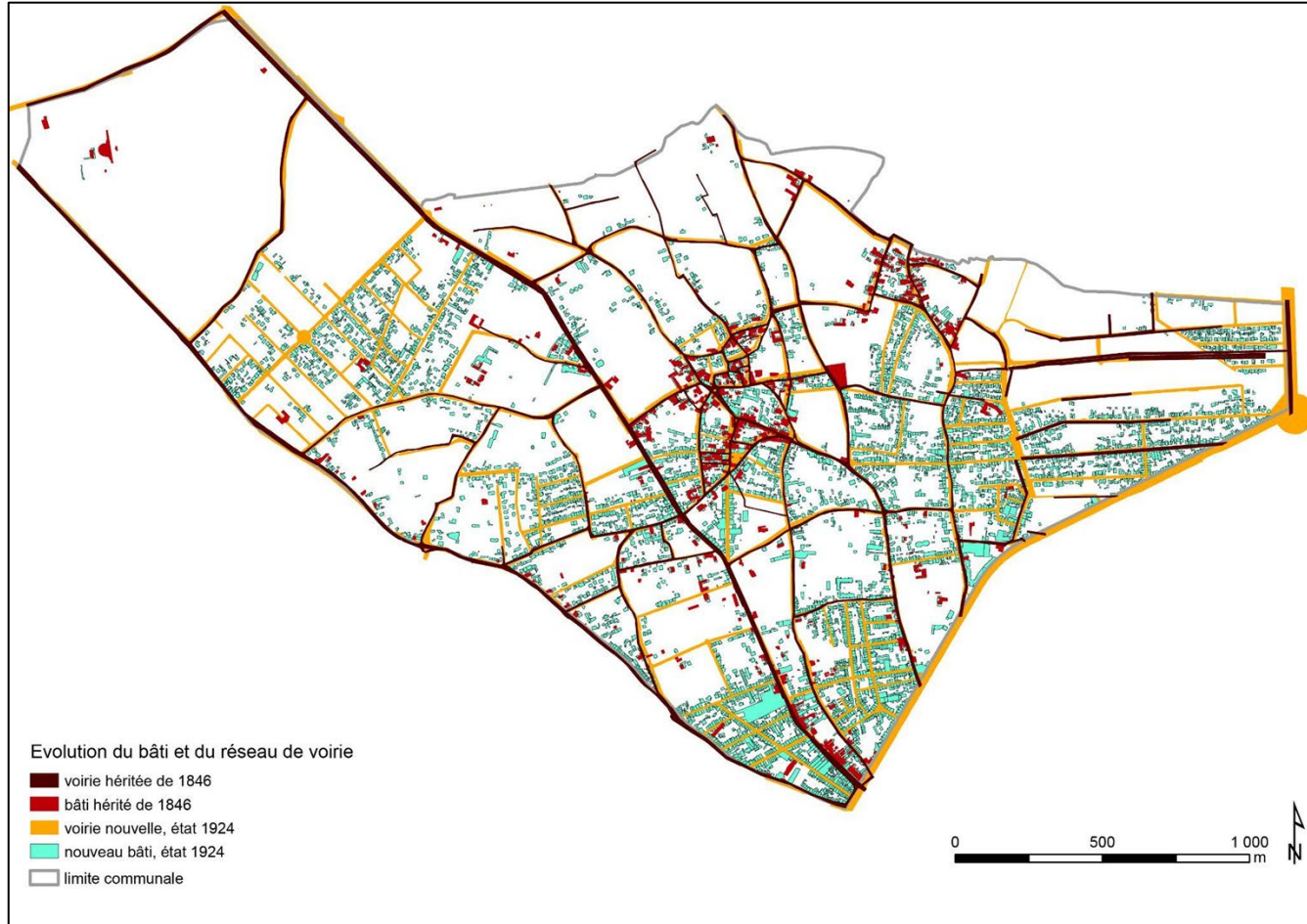
La densification du bâti et la mise en place des premiers lotissements (en rouge) à l'extérieur du boulevard, d'après la carte des environs de 1923

VI- DENSIFICATION DU BÂTI ET NOUVEAUX LOTISSEMENTS



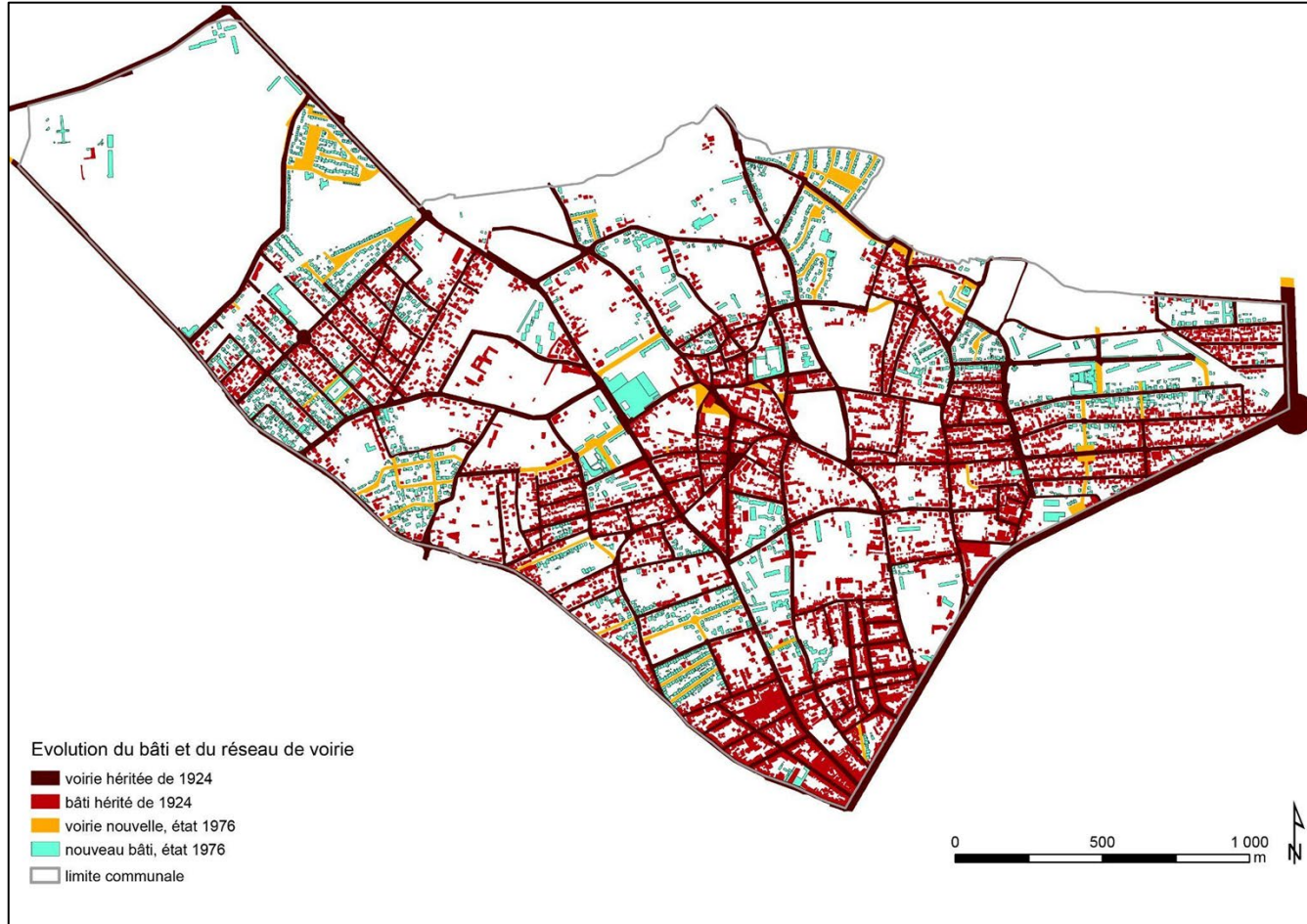
Le territoire du Bouscat d'après les photographies aériennes d'une mission de 1924 (Source : IGN).

VI- DENSIFICATION DU BÂTI ET NOUVEAUX LOTISSEMENTS



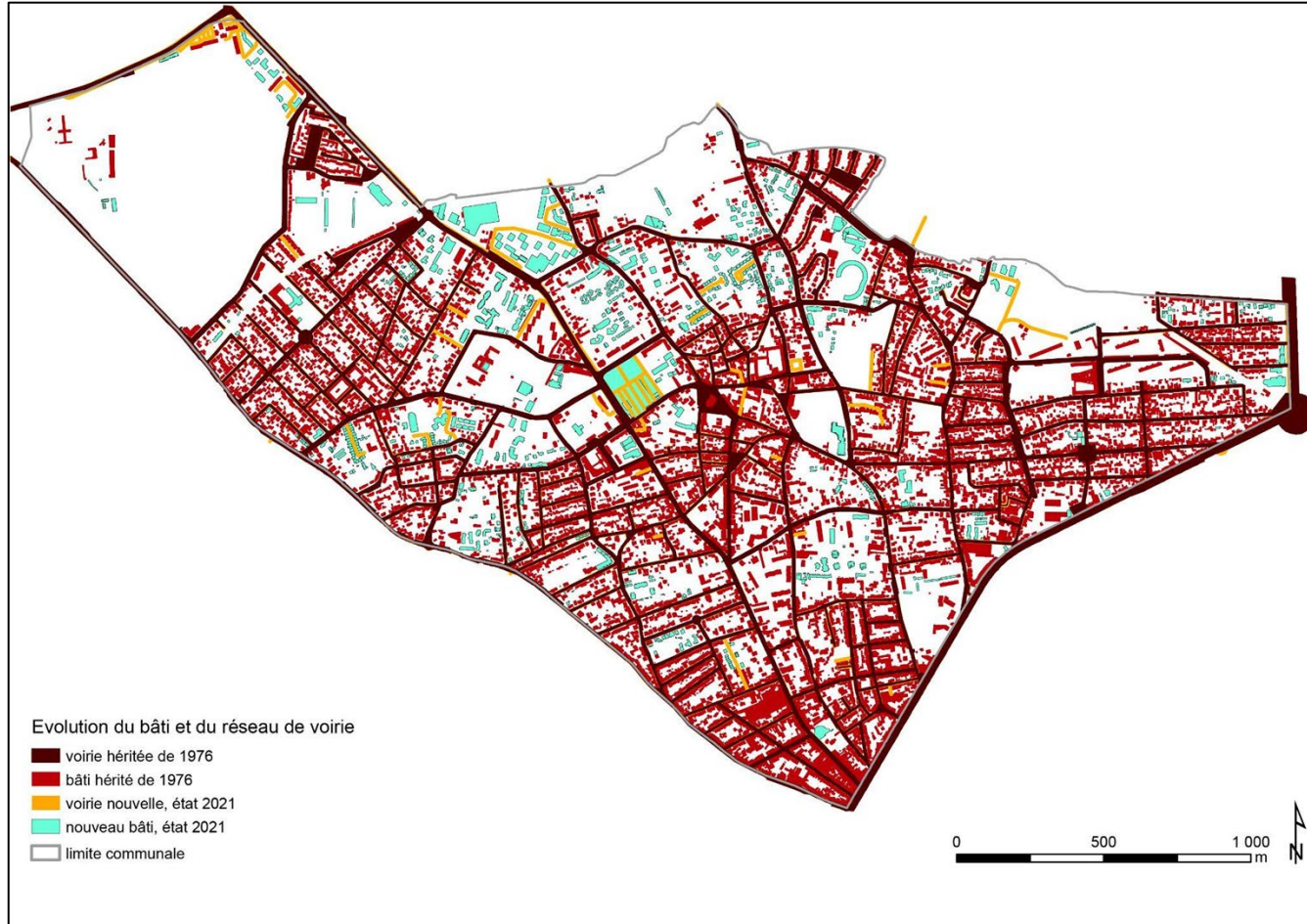
Evolution du bâti et de la voirie : héritages et développements entre 1846 et 1924

VI- DENSIFICATION DU BÂTI ET NOUVEAUX LOTISSEMENTS



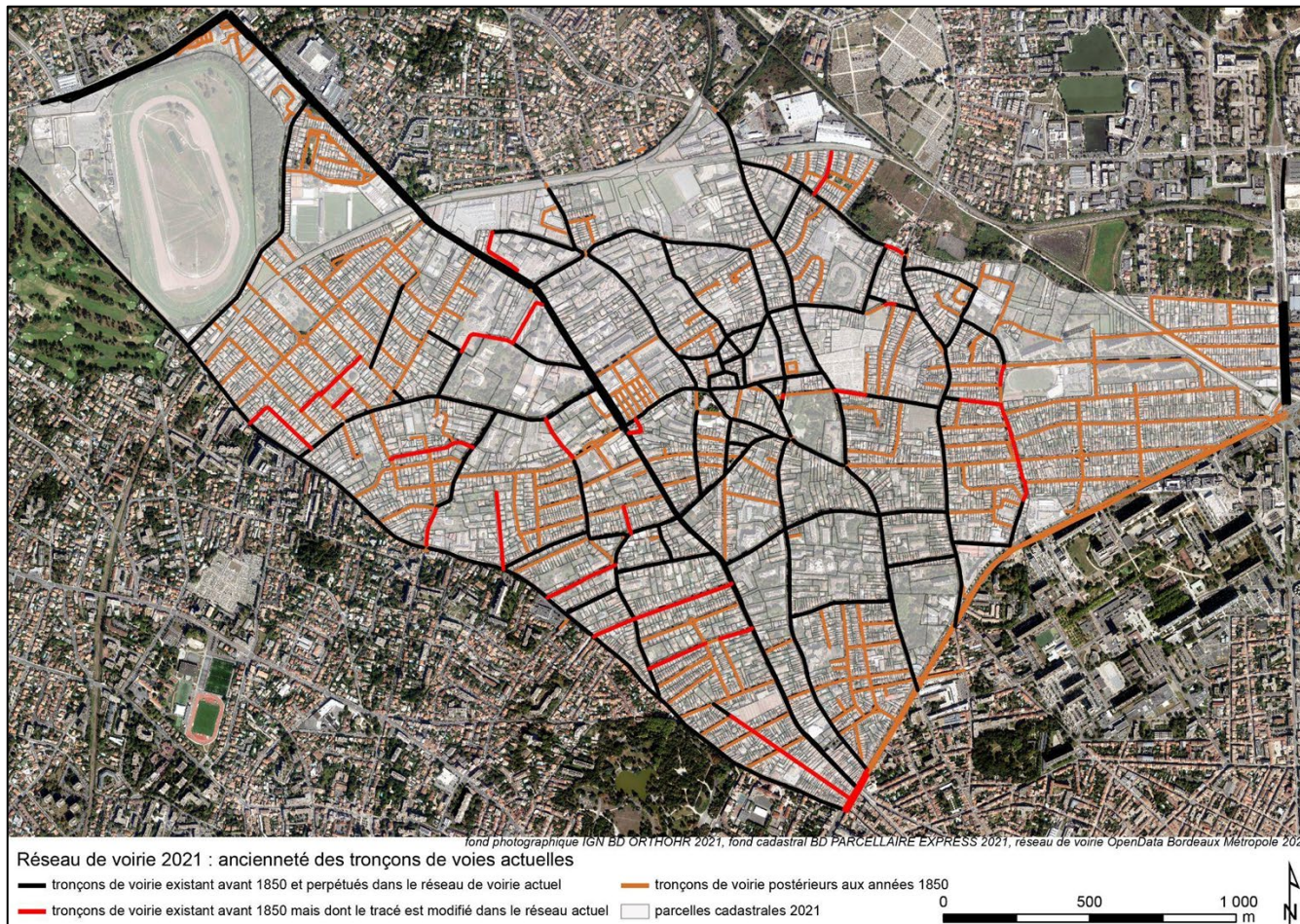
Evolution du bâti et de la voirie : héritages et développements entre 1924 et 1976

VI- DENSIFICATION DU BÂTI ET NOUVEAUX LOTISSEMENTS



Evolution du bâti et de la voirie : héritages et développements entre 1976 et 2021

VI- DENSIFICATION DU BÂTI ET NOUVEAUX LOTISSEMENTS

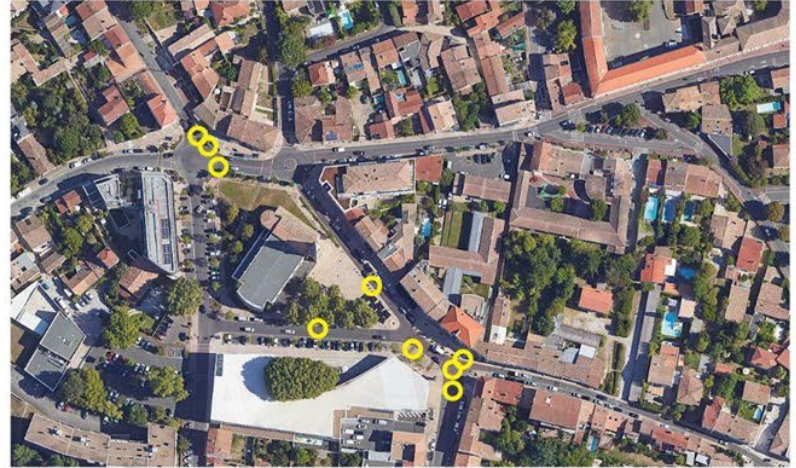
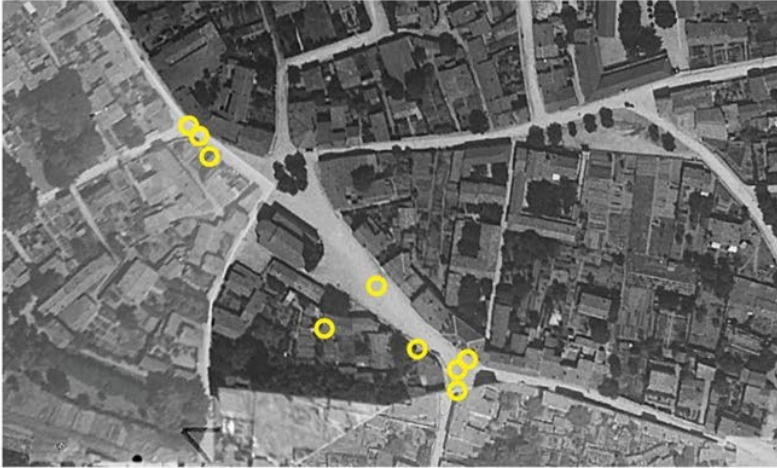


Le territoire du Bouscat en 2021 : héritage historique du réseau de voirie (Source : IGN et OpenData Bordeaux Métropole).

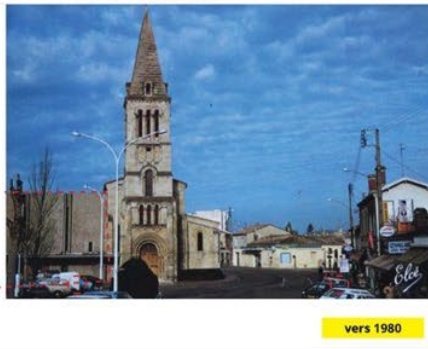
VII- DES PROCESSUS DE LONGUE DURÉE AUX DYNAMIQUES DE COURT TERME



Place Gambetta



Place Gambetta



Place Gambetta



Derrière l'église



Place Gambetta



Mairie et église



Mairie





LA VACHE :

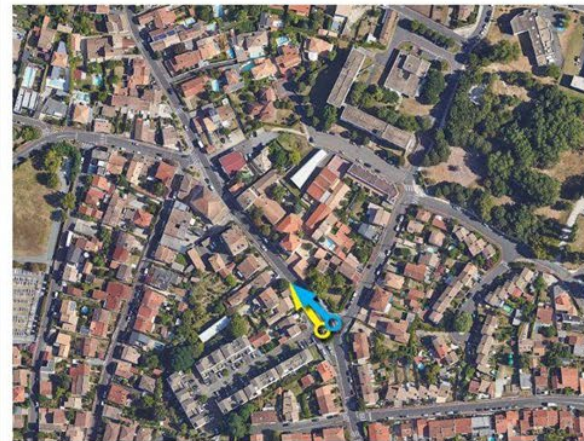
Globalement, on observe une conservation du réseau viaire et du patrimoine bâti, mais une perte des fonctions anciennes :

- » La place Prado a totalement été fondue dans le réseau routier (disparition de la fonction de place publique lieu de rassemblement, devenue parking)
- » On retrouve quelques maisons déjà présentes début XXe en pourtour d'îlot.
- » Les bâtiments de la gendarmerie et des cantonnements sont toujours présents, mais ont changé de fonction (aujourd'hui logements et commerces). On observe divers agrandissements des bâtiments.
- » La Place de la Liberté est devenue un carrefour routier, mais dispose toujours de commerces de proximité.

La Vache



La Vache, place Prado



La Vache, ancienne gendarmerie



La Vache



ROUTE DU MÉDOC, LE LONG DU TRAM :

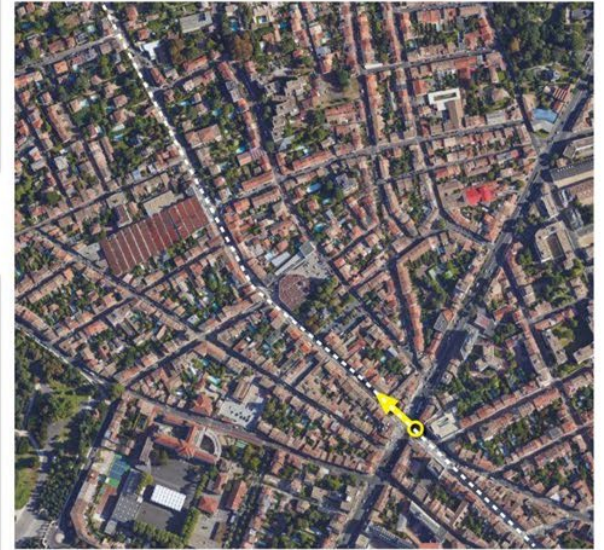
La route du Médoc a conservé son importance au fil des siècles et reste aujourd'hui un axe majeur :

- » Nombreuses photos anciennes prises tout au long de l'axe
- » Retour du tram suivant le même tracé que l'ancien
- » Côté boulevards, la fréquentation est restée intense, et les commerces sont toujours nombreux
- » Le bâti est globalement conservé avec des extensions plus récentes
- » La fonction de comptoir vinicole a disparu
- » La voirie suit le même tracé, mais a évolué pour s'adapter aux nouveaux moyens de déplacement en ville (voiture, nouveau tram, vélo, larges trottoirs)
- » Vers le nord, on observe une forte urbanisation autour du bâti ancien (principalement du logement individuel)
- » Le Château des Tours est conservé
- » Aux Écus, transformation radicale du paysage, avec la disparition de l'activité industrielle (tuilerie) au profit de grands ensembles + commerces de proximité

Route du Médoc - le long du tram



Route du Médoc, côté Boulevards



Comptoir vinicol (en haut) / Rue Jean Mermoz (en bas)



vers 1900



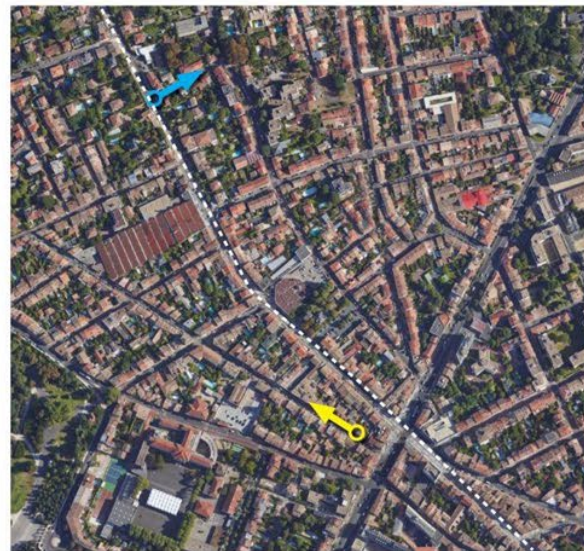
2022



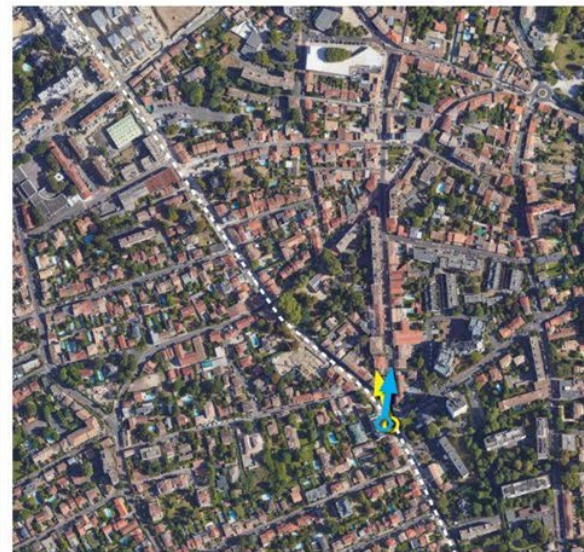
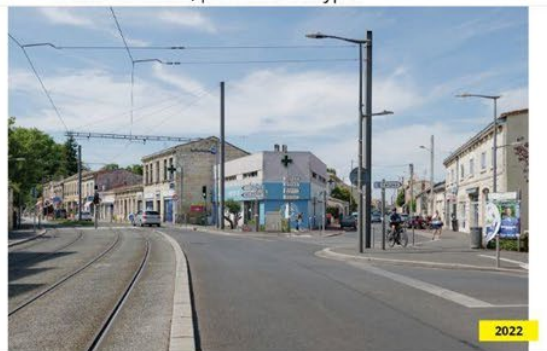
vers 1960



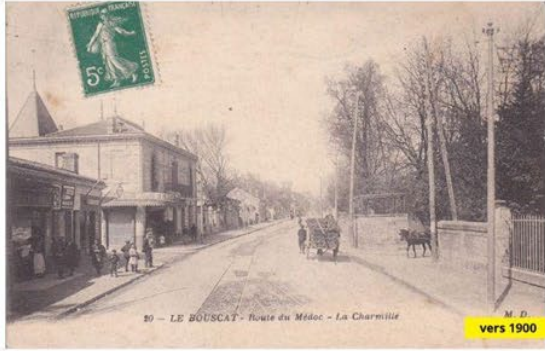
2022



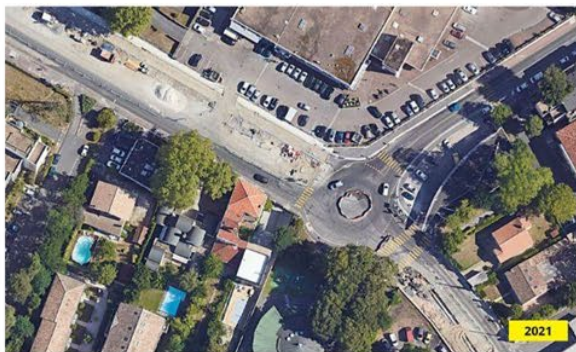
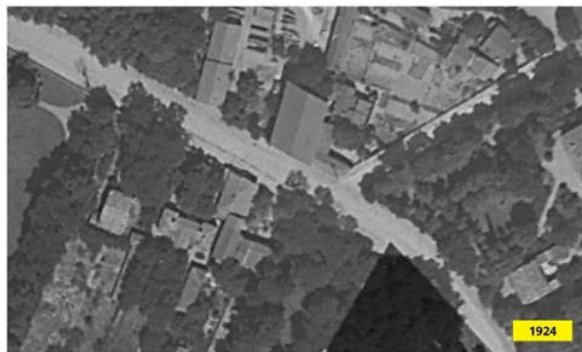
Route du Médoc, pharmacie Calypso



Route du Médoc, Château des Tours



Les Écus



MERCI DE VOTRE ATTENTION