

Date d'enquête : 10/09/2024

IDENTIFIANT : 10-F1-VY_0100

Fin d'enquête : 06/01/2025

Adresse : 10, rue Paul-Doumer
33 200 BORDEAUX**DONNÉES HISTORIQUES**Périodes de construction : XVIII^e siècle, XIX^e siècle ; 1952-1955, 1997 (agrandissements)

Maîtrise d'œuvre : Robert Grafeille (1953)

Maîtrise d'ouvrage : Jérôme Mauvigney, Ville de Caudéran, Ville de Bordeaux

Commentaire

L'école maternelle s'insère dans un bâtiment ancien, une chartreuse bâtie dans la seconde moitié du XVIII^e siècle. Cette habitation en rez-de-chaussée comprend un corps de logis double en profondeur avec une façade principale marquée par une entrée centrale dans un avant-corps surmonté d'un fronton triangulaire. Également en légère saillie, les deux ailes en retour assurent un équilibre et une uniformité, notamment grâce aux lignes horizontales continues des assises de la pierre de taille. Le décor s'inspire du vocabulaire des chartreuses bordelaises des XVIII^e et XIX^e siècles : tables décoratives, pilastres, corniche denticulée et balustres font valoir chaque façade.

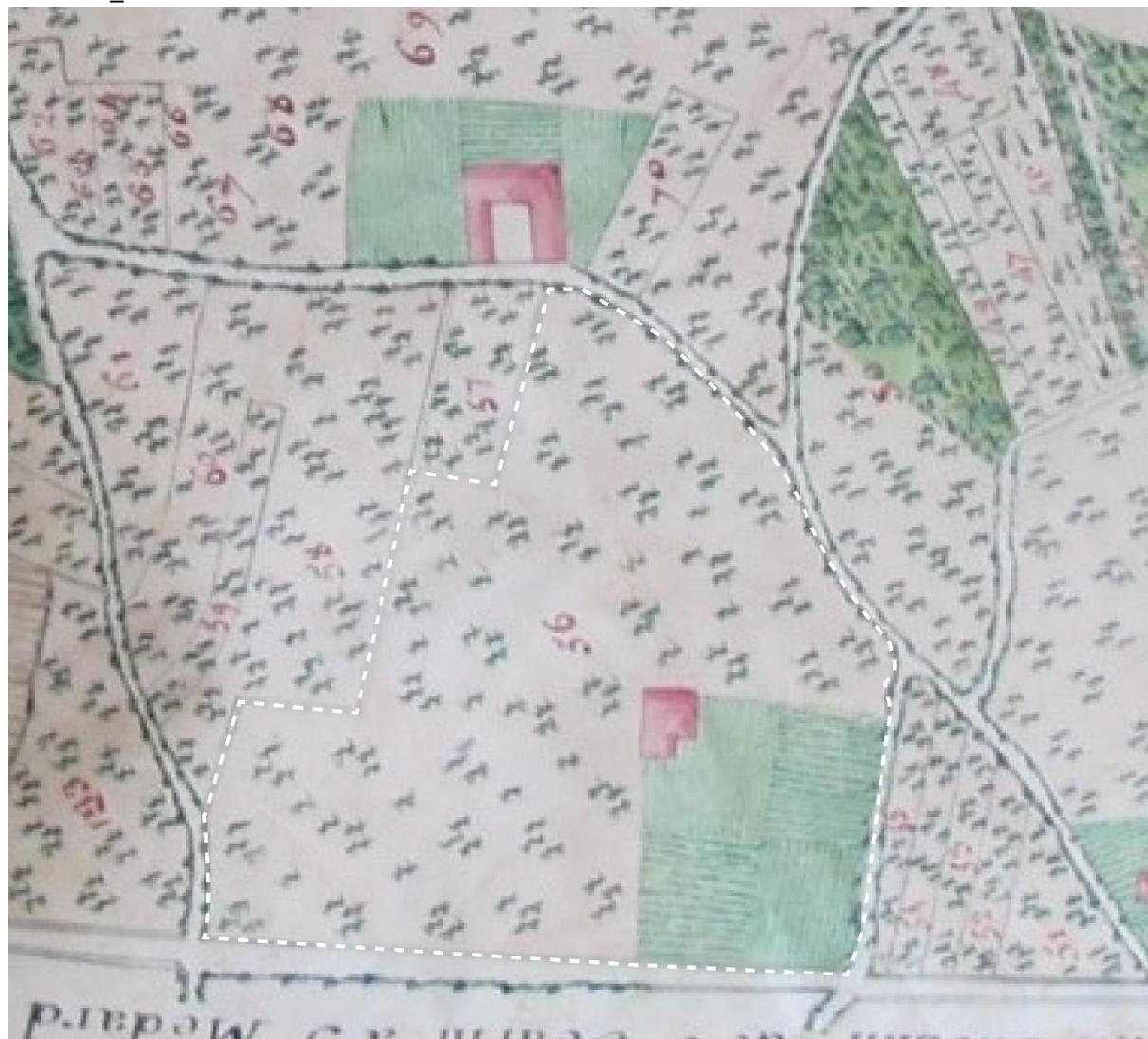
Le domaine, propriété du sieur Lacoste, notaire, figure sur les plans de liève de la paroisse de Saint-Seurin daté de 1764. À cette époque, le paysage est presque exclusivement viticole et rythme la vie de ce petit domaine d'environ 7 hectares. En 1811, le lieu s'appelle « Haillon » et semble détenu par la famille Lanusse comme en 1846, date à laquelle le second cadastre napoléonien de Caudéran est levé. Au cours de la seconde moitié du XIX^e siècle, le domaine passe aux Mauvigney, famille de tonneliers venus d'Eysines. En 1891, Jérôme Mauvigney (1853-1930), négociant de la maison bordelaise Marceau et acteur du monde des vins et spiritueux, développe le domaine qui s'appelle désormais de « l'île ». Il fait bâtir de nouveaux chais et cuiviers (détruits en 2023) à l'est de la demeure et complante l'hectare de vigne en cépages fins. Il complète les installations par un château d'eau crénelé, toujours visible à l'angle des rues Jérôme-Mauvigney et Paul-Doumer. Malgré des récoltes aux modestes volumes, le vin produit par le domaine de l'île est très réputé jusqu'à la mort de Mauvigney. En 1932, les héritiers morcellent le domaine qui est peu à peu loti, principalement de maisons individuelles. Le lot de la demeure côté rue Paul Doumer est acquis par la Ville de Caudéran pour installer l'école maternelle. Les pièces intérieures reçoivent 7 classes ainsi que le réfectoire. En 1952, l'architecte caudérannais Robert Grafeuille et l'entrepreneur Roger Lamire réalisent une classe supplémentaire en lieu et place de la véranda puis, en 1955, construisent le pavillon du gardien. Au nord, côté rue Alfred-Duprat, une nouvelle classe vient dans le prolongement du préau au début des années 1960. Un préau plus moderne est construit dans l'angle sud-ouest en 1997, l'un des derniers gros aménagements sur la parcelle.

Le changement de destination de la chartreuse en école maternelle n'a pas altéré l'architecture extérieure ni même les distributions intérieures du bâtiment principal. Le château d'eau de la fin

du XIX^e siècle a également été conservé dans l'angle sud-est de la cour, autre preuve d'une volonté de conserver les qualités du lieu.

IMAGES

10-F1-VY_0100-01



L'emprise du domaine sur le plan de la liève de Saint-Seurin, 1764 (Archives départementales de la Gironde, G 1206)

10-F1-VY_0100-03



L'emprise du domaine « Lanusse » sur le cadastre de Caudéran, section A 1, 1846 (ABM, Caudéran, 1 G 11)

10-F1-VY_0100-04



Le domaine « de l'Île » sur le plan de la Ville de Bordeaux par Longueville en 1907 (ABM, Bordeaux, Fi, XL A 243)

10-F1-VY_0100-05



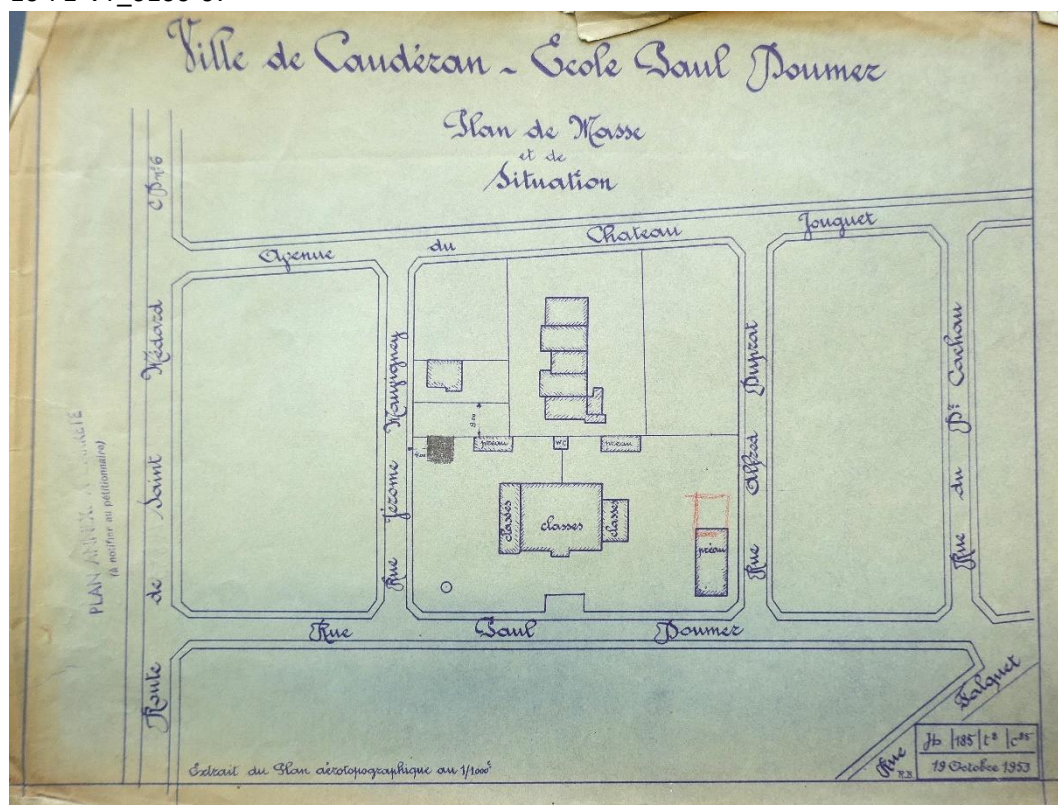
Vue aérienne du domaine en 1924 (IGN)

10-F1-VY_0100-06



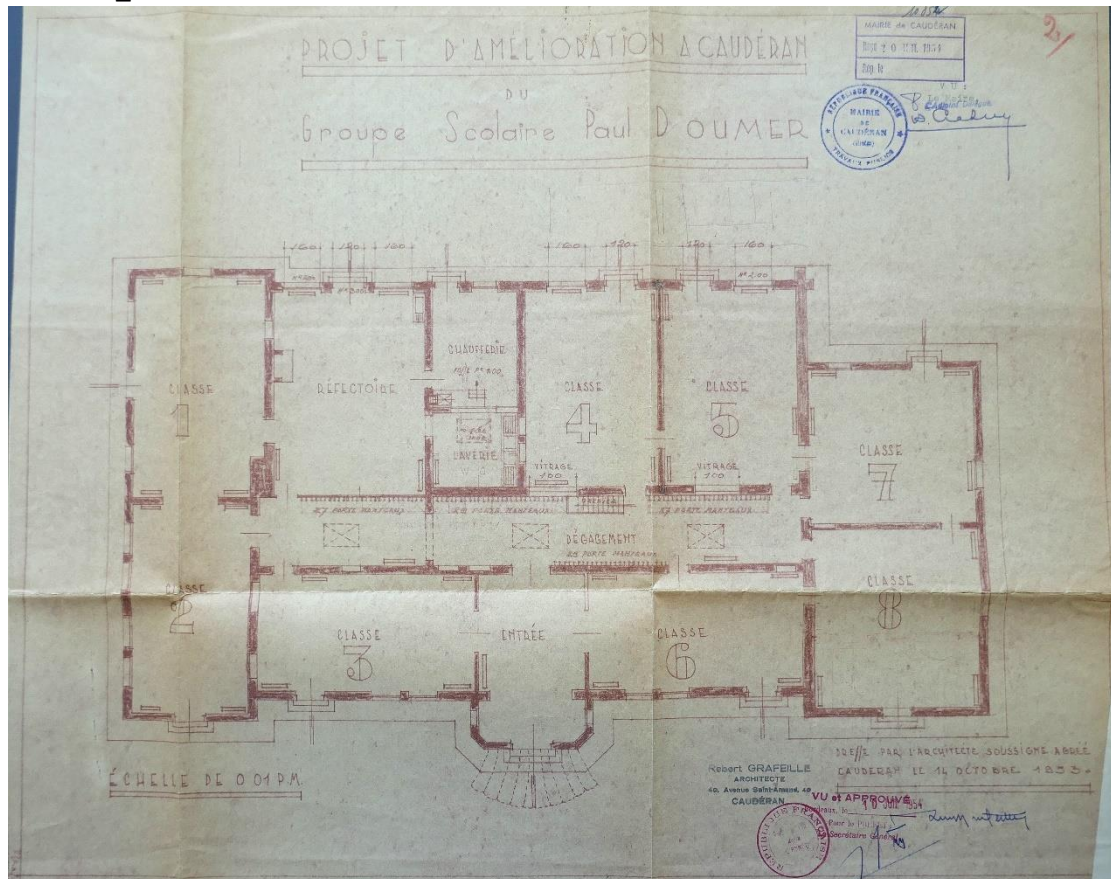
Vue aérienne du domaine après son morcellement, 1950 (IGN)

10-F1-VY_0100-07



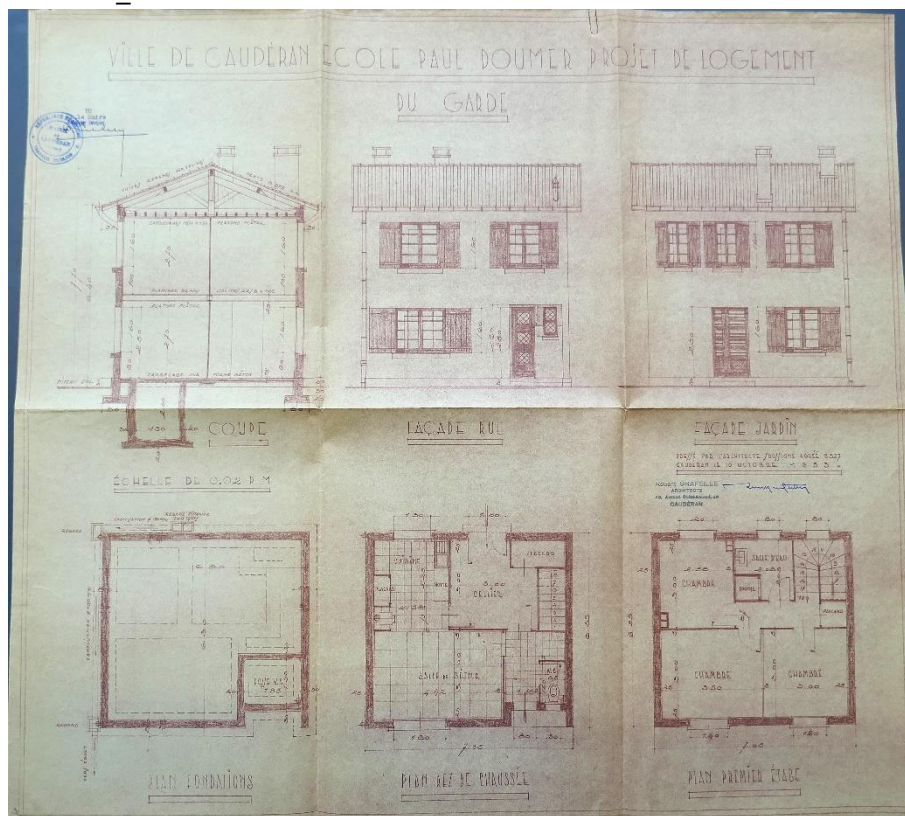
Plan de masse et de situation de l'école Paul-Doumer en 1953 (ABM, Cauderan, 24 M 2)

10-F1-VY_0100-08



Plan du rez-de-chaussée de l'école Paul-Doumer par l'architecte Grafeille en 1953 (ABM, Cauderan, 24 M 2)

10-F1-VY_0100-09



Plans et élévations de la maison du gardien de l'école Paul-Doumer en 1953 (ABM, Cauderan, 24 M 2)

10-F1-VY_0100-10



Photographie de la demeure peu après son acquisition par la commune, vers 1935 (coll. particulière)

10-F1-VY_0100-11



Photographie du vignoble de l'île avec, au fond, le cuvier à étage et les chais vers 1908 (extrait des Vins des graves rouges et blancs par Féret, 1908, p. 37).



Portrait de Jérôme Mauvigney dans l'Annuaire du Tout Sud-Ouest illustré de 1907 (Musée d'Aquitaine, bibliothèque, 45 E)

SOURCES

Archives départementales de la Gironde, G 1206 (lièves de la paroisse Saint-Seurin et du plantier d'Escorgebouc)

Archives de Bordeaux Métropole, Caudéran, 24 M 1-3 (dossiers groupe scolaire Paul-Doumer)

BIBLIOGRAPHIE

Annuaire du tout Sud-Ouest illustré : comprenant les grandes familles et les notabilités de Bordeaux et des départements de la Gironde, de la Charente-Inférieure, de la Charente, de la Dordogne, du Lot-et-Garonne, des Landes et des Basses-Pyrénées, Féret et fils, Bordeaux, 1907.

FÉRET Édouard. *Les vins des Graves rouges et blancs*, Féret, Bordeaux, 1908.