

DONNEES HISTORIQUES

Période de construction :	A partir de 1885
Maitrise d'œuvre :	Privée : André Bac, Robert Touzin, Lagnier, Henri Marmisse, architectes ; J. Molinos, F. Jaganet, entrepreneurs
Maitrise d'ouvrage :	Privée

COMMENTAIRES

Les raccordements curieux de cette place avec le tissu préexistant :

Le lotissement de toute la maille comprise entre le cours de l'Argonne à l'ouest, la rue Dubourdiou au sud, la rue des Sablières à l'est et la rue Jules-Delpit au nord s'organise autour de la formation de la place Simiot en 1885.

Cette place aux dimensions surprenantes (70 X 60 m), est d'autant plus inattendue dans ce quartier qu'elle se situe à l'écart d'une grande voie de communication et ne connecte entre elles que des rues fort secondaires. Son origine foncière semble être un domaine rural qui s'ouvrait sur la rue Dubourdiou aux actuels numéros 124-128 et dont la profondeur parcellaire, encore visible sur le plan cadastral, dépasse la place entière.

Cette grande place de quartier de forme rectangulaire s'inscrit dans un réseau de rues préexistantes (notamment la rue Dubourdiou et le passage François-Ducom). Son ouverture implique de la raccorder aux quatre angles avec des voies nouvelles ou les anciennes.

Ainsi, la direction offerte par la rue Forestier n'aboutit pas précisément à un angle de la place, ce qui rend nécessaire de couder cette dernière pour la raccorder à l'angle sud-est.

La rue Sainte-Geneviève ne fait qu'effleurer l'angle sud-ouest, ce qui engendre une autre voie coudée (la courte rue Cleirac). Au nord, la direction préexistante de la rue Paul-Denucé permet de caler ce côté de la place en l'ajustant par des pans coupés avec la rue Pauline-Kergomard. Mais d'autres directions de voies viennent brouiller la lecture et le raccordement de la place à l'existant notamment la rue Lhérisson, elle-même fort mal raccordée à l'ancien passage François-Ducom.

Il en résulte que les abords de la place Simiot sont parsemés de rues aux directions coudées, et que l'ensemble forme comme un petit labyrinthe. Les impasses y sont nombreuses et le raccordement entre les parcelles de la place et ses arrières s'avère compliqué : parcelles d'angle pointues bâties seulement à l'alignement sur la place, et présentant des défauts de raccordements à l'arrière, notamment aux angles des rues Cleirac, Balaclava et Forestier.

Une grande place de quartier, surtout bordée d'échoppes :

La seule parcelle de grande envergure sur la place est aujourd'hui occupée par une résidence au gabarit choquant par rapport à son environnement. Entre les numéros 6 et 2, côté est, se situait autrefois la salle de spectacle du Solar de Bordeaux pour la protection des émigrés espagnols. La façade de cet édifice, simplement marquée d'un fronton, fut remplacée par une façade en pierre par Robert Touzin en 1929. En 1939, on lui adjoint un serrage (un local pour ranger du matériel) au numéro 16.

Principalement bâties entre 1885 et 1895, les rives de la place Simiot sont avant tout bordées d'échoppes. Bâties en petites séries d'échoppes simples (aux n° 4-5, 18-19), on en trouve aussi des doubles plus sophistiquées (aux numéros 21 et 22 par exemple). Celles accompagnées de magasin sont fréquentes (au 7 en 1893, au 25 en 1907, au 26 en 1884), et aussi celles d'angle qui furent généralement surélevées, les cas les moins repérables à l'œil nu étant l'angle de la rue Lhérisson en 1891 ou encore les numéros 26 et 27 en 1885. Les maisons à étage comme la n° 9 en 1895, les numéros 23 en 1899 ou 17 en 1886, sont marginales.

Cette grande place de quartier d'abord bordée d'échoppes présente aujourd'hui une alternance de maisons à étage.

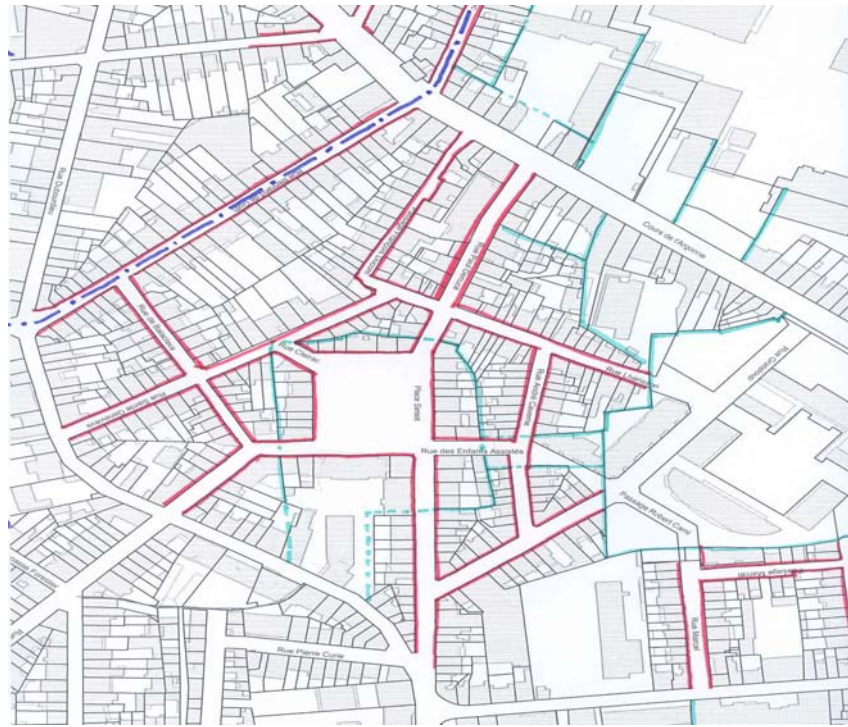
IMAGES

Formation de la place Simiot.

En vert : les traces rurales du paysage et les grandes lignes de la division parcellaire déjà visibles sur les plans de la Restauration.

En rouge : les rues et places créées après 1851 (AMB, cadastre 1851)

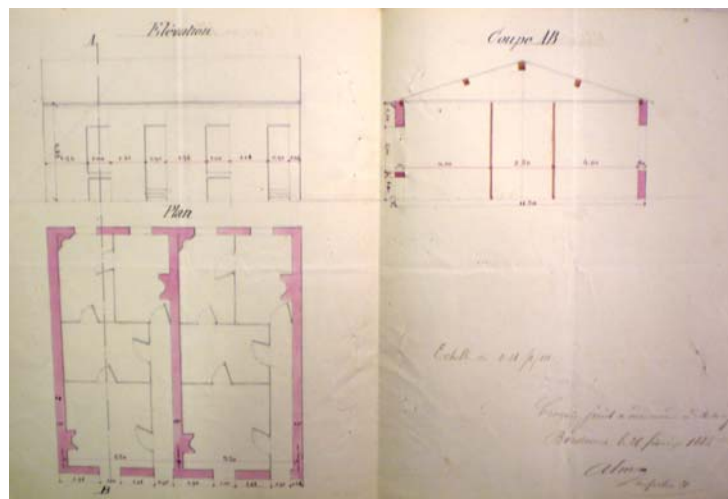
En bleu : les limites de Bordeaux et de Talence avant 1865.



OA1-EH_410-01

N° 4-5, deux échoppes simples à deux travées, jumelées, plan, coupe et élévation, 1885.

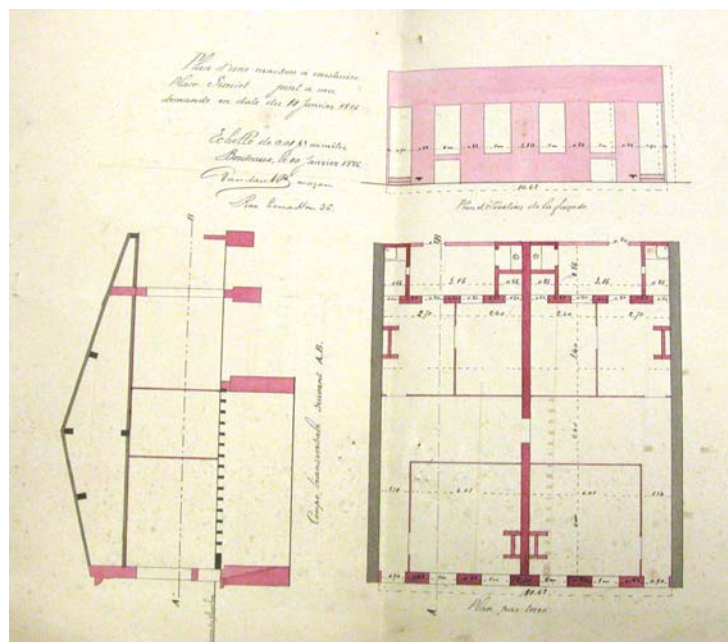
(AMB, 50 O 1611)



OA1-EH_410-02

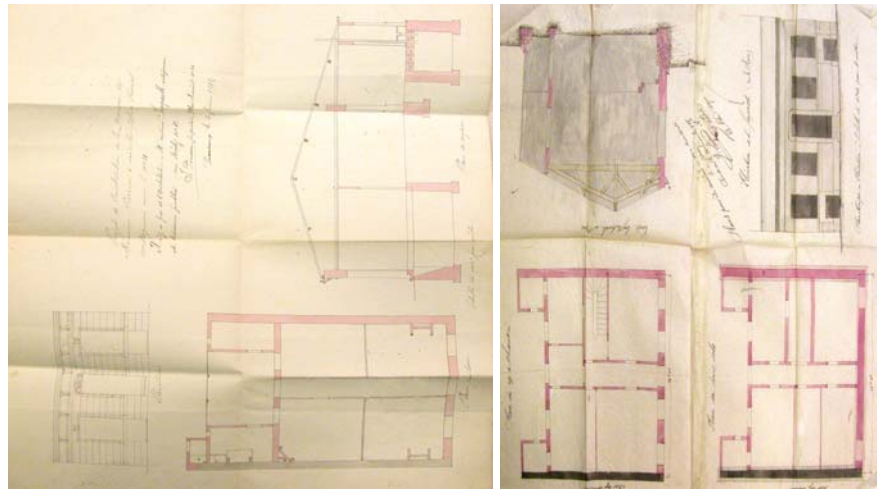
N° 18-19, deux échoppes simples à trois travées, jumelées, plan, coupe et élévation, Vandaut, maçon, 1886.

(AMB, 50 O 1611)



OA1-EH_410-03

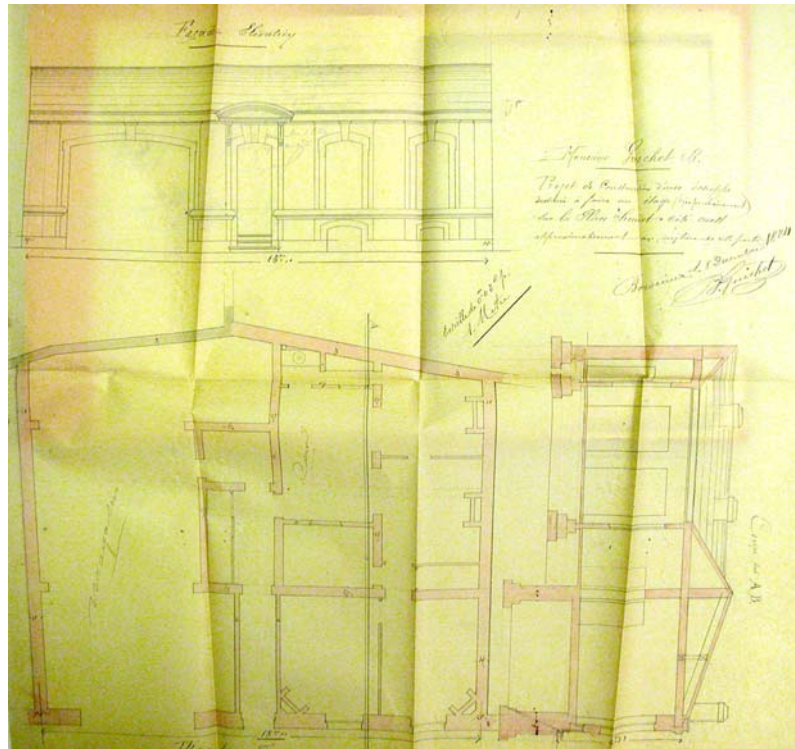
N° 22, échoppe double à trois travées, plan, coupe et élévation, 1893.
(AMB, 50 O 1611)



OA1-EH_410-04

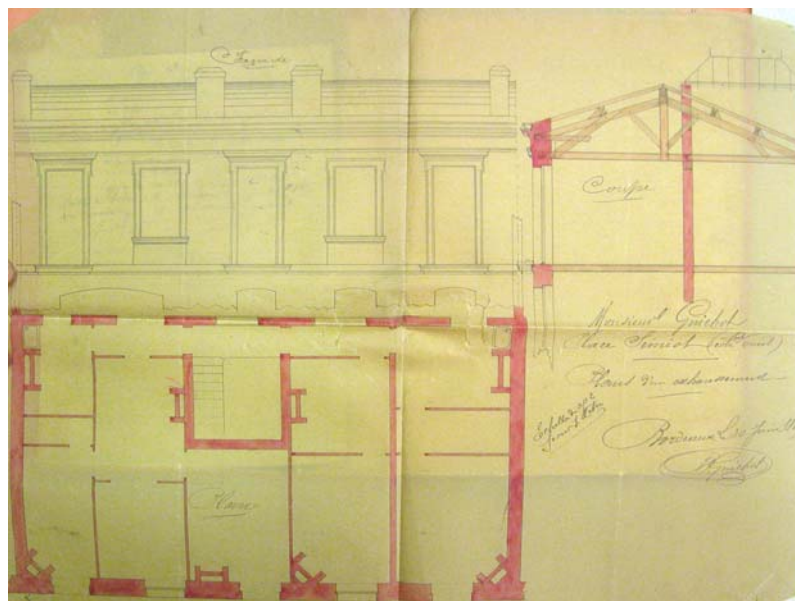
OA1-EH_410-05

N° 21, échoppe double à cinq travées, plan, coupe et élévation, Lagnier, arch., 1885.
(AMB, 50 O 1611)



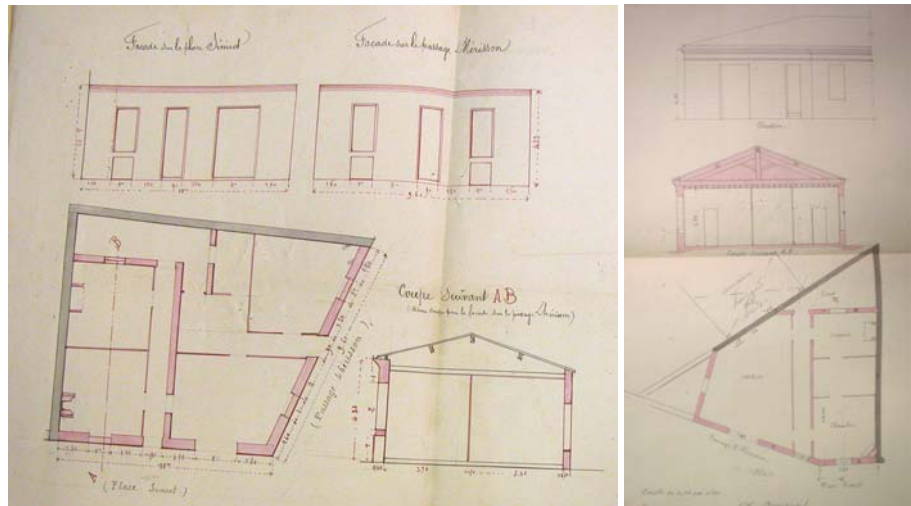
OA1-EH_410-06

N° 26, surélévation d'un étage, plan, coupe et élévation, 1885.
(AMB, 50 O 1611)



OA1-EH_410-07

N° 28, échoppe d'angle,
plan, coupe et élévation,
1885.
(AMB, 50 O 1611)

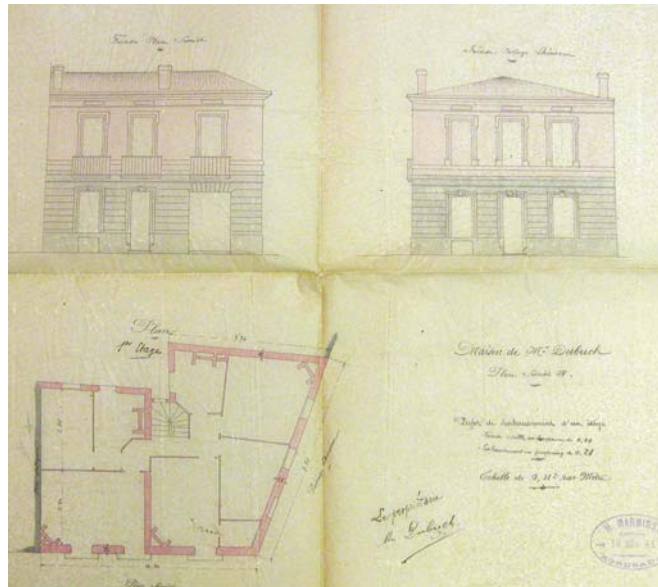


OA1-EH_410-08

OA1-EH_410-09

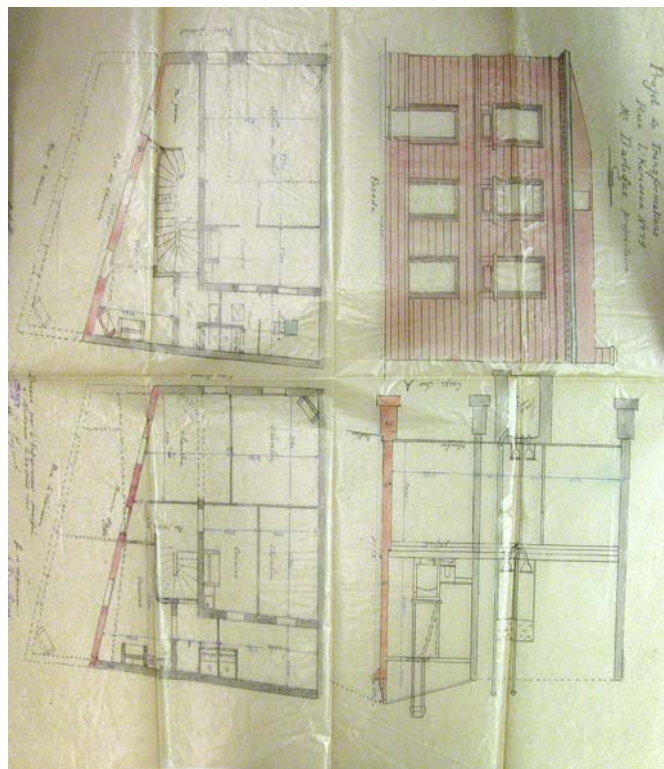
N° 28 (actuel n°1), échoppe
d'angle, plan, coupe et
élévation, 1885.
(AMB, 50 O 1611)

N° 28, surélévation de
l'échoppe d'angle, plan et
élévations, Marmisse, arch.,
1891.
(AMB, 50 O 1611)



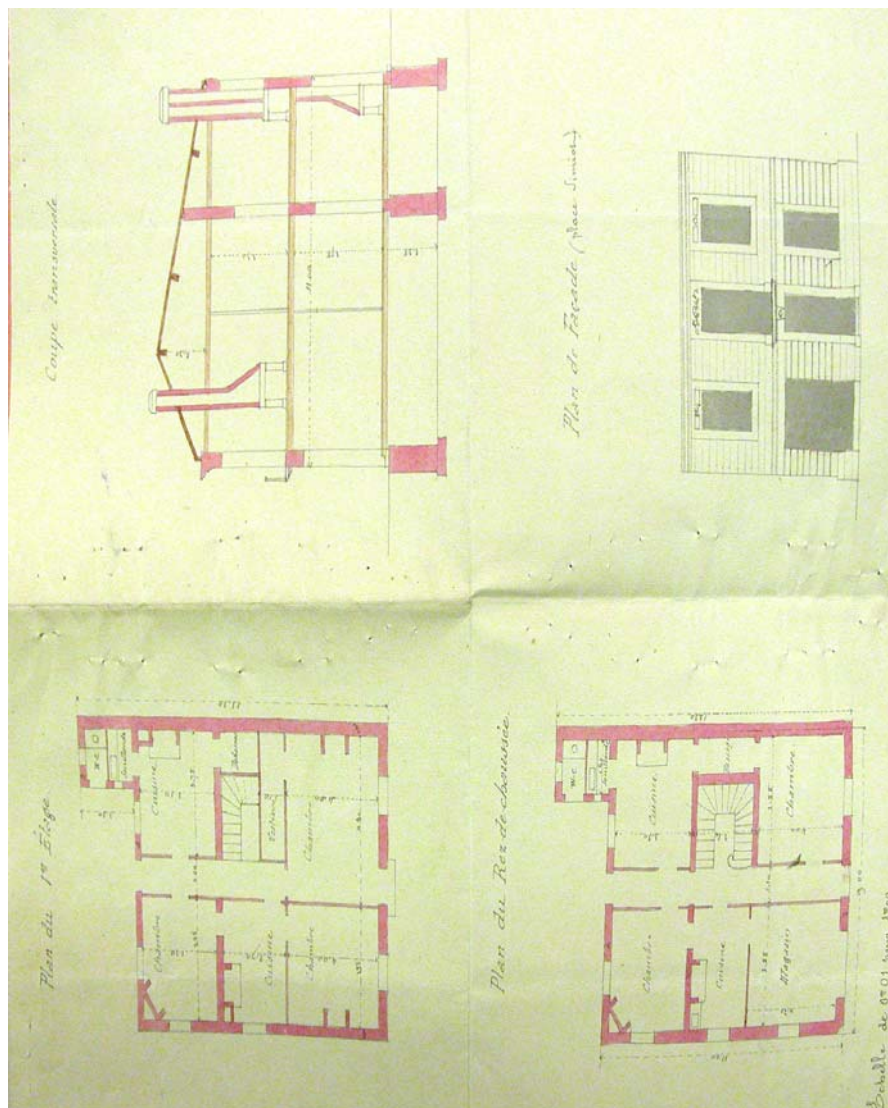
OA1-EH_410-10

N° 28, démolition et mise à
l'alignement, plan, coupe et
élévation, Jaganet, entr.,
1925.
(AMB, 50 O 1611)



OA1-EH_410-11

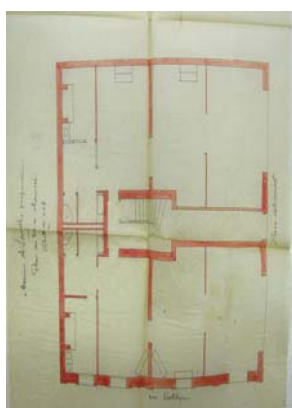
N° 17, maison d'angle à étage et magasin, plans, coupe et élévation, 1886. (AMB, 50 O 1611)



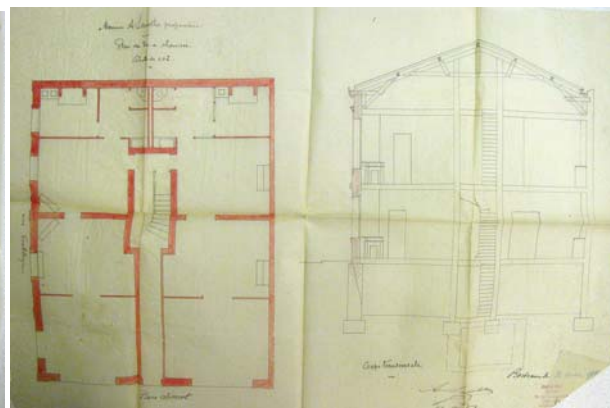
OA1-EH_410-12

N° 9, maison d'angle de la rue Grateloup à deux appartements par niveau, plan du rez-de-chaussée, Bac, arch., 1895. (AMB, 50 O 1611)

N° 9, maison d'angle de la rue Grateloup à deux appartements par niveau, plan de l'étage et coupe, Bac, arch., 1895. (AMB, 50 O 1611)



OA1-EH_410-13



OA1-EH_410-14

SOURCES

AMB, 50 O 1611, autorisations de voirie, place Simiot

DOCUMENTS PLANIMETRIQUES

AMB, cadastre 1851, section V, Saint-Nicolas, 2^{ème} feuille